

# MANUAL

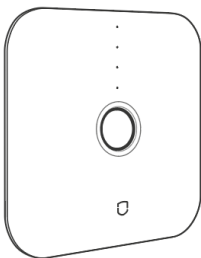
# EVOLVEO

MODEL

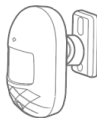
VERSION / DATE

**Sonix PRO**

**III. / 15. 4. 2024**



SI



## Kazalo vsebine

Razumevanje izdelka .....	5
Osrednja enota .....	5
Lučka stanja.....	7
Stanje večfunkcijskega indikatorja .....	7
Nastavitve omrežja GSM .....	8
1. Centralna enota: Nadzor SMS .....	8
2. Postopek alarmiranja .....	9
3. Preklapljanje jezika alarmnih sporočil SMS .....	10
Senzor gibanja .....	11
Senzor vrat.....	12
Daljinski upravljalnik.....	13
Korak 1. Prenesite aplikacijo in se registrirajte .....	14
Korak 2. Povezovanje centralne enote prek omrežja Wi-Fi .....	15
Korak 3. Dodajanje detektorja.....	20
Delovanje aplikacije .....	22
Osrednja enota naprave .....	22

Upravljanje senzorjev .....	24
Nastavitve zakasnitve .....	25
Nastavitve gesla .....	26
Nastavitev številke alarma .....	27
Nastavitev časa aktivacije/deaktivacije .....	29
Preverjanje zapisov .....	30
Obnovitev tovarniških nastavitev .....	31
Osrednja enota .....	31
Namestitev .....	32
Namestitev centralne enote .....	32
Senzor gibanja.....	32
Način prve namestitve .....	33
Senzor vrat.....	35
Glavni tehnični parametri .....	36
Varnostni ukrepi .....	37
VPRAŠANJA IN ODGOVORI .....	38

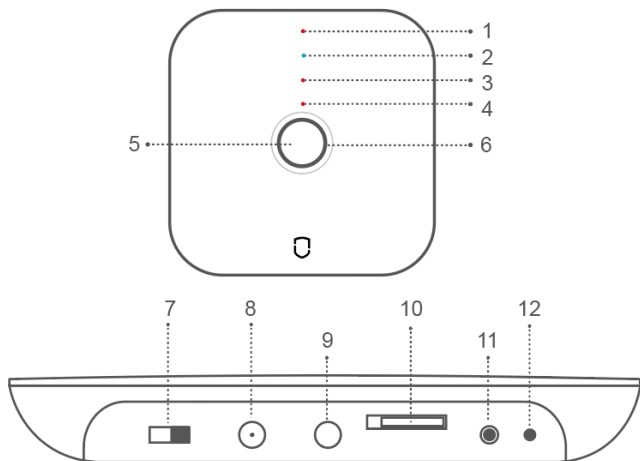
Osrednja enota je jedro pametnega varnostnega alarmnega sistema Wi-Fi + GSM z detektorjem gibanja, senzorjem vrat, brezžičnim daljinskim upravljalnikom in drugimi dodatki za vzpostavitev pametnega varnostnega sistema. Po preprosti namestitvi in nastavitvi lahko naprava izvaja funkcijo za preprečevanje kraje. Napravo je mogoče povezati tudi s pametno vtičnico in drugimi pametnimi napravami ter tako vzpostaviti pametni dom.

## **Glavne funkcije**

- Povezava Wi-Fi, upravljanje prek mobilne aplikacije.
- Podpira 6 skupin telefonskih števil za alarm in 6 skupin števil za sprejemanje sporočil SMS.
- V mobilni aplikaciji nastavite telefonsko številko in opozorila.
- Brezžična komunikacija, brez ožičenja.
- Upravljanje razvrstitve računov, administratorja in uporabnika.
- Podpira 10 brezžičnih območij, vsako območje podpira do 10 senzorjev in 8 daljinskih upravljalnikov.
- Nizka poraba energije, zelo dolg čas pripravljenosti.
- Podnaprava z opozorilom o nizki napetosti, spremljanjem stanja in opozorilom o izklopu.
- Pametno prepoznavanje prizora, opomnik na odklenjena vrata.
- Podpora za preklapljanje več vrst območij, ki se prilagaja različnim varnostnim scenarijem.
- Vgrajena litijaska baterija visoke zmogljivosti, ki deluje tudi ob začasnem izpadu električne energije.

## Razumevanje izdelka

### Osrednja enota



- 1) Indikator napajanja
- 2) Indikator omrežja GSM
- 3) Statusna lučka
- 4) Signalna luč

- 5) Funkcijska tipka
- 6) Večnamenski indikator
- 7) Stikalo za vklop/izklop
- 8) Priključek za napajanje

- 9) Priključek sirene
- 10) Reža za SIM
- 11) Gumb za združevanje
- 12) Mikrofon

**Funkcijska tipka (5):** Vklop alarma (kratek pritisk), izklop alarma (dolga pritisk).

**Šifrirano ali dešifrirano:** V stanju popolne/delne aktivacije enkrat na kratko pritisnite funkcijsko tipko, po zvočnem signalu se sistem deaktivira. V dekodiranem stanju na kratko enkrat pritisnite funkcijsko tipko, po zvočnem signalu se sistem kodira za popolno aktivacijo.

**Deaktiviranje alarma:** Ko je alarm aktiviran, na kratko pritisnite funkcijsko tipko, nato lahko alarm deaktivirate.

### **Gumb za združevanje (11):**

Združevanje senzorjev: Pritisnite in držite 0,5-2 s, alarmna plošča se 1-krat oglasi, nato spustite gumb, indikator utripa zeleno, vstopite v stanje seznanjanja senzorja; v stanju seznanjanja na kratko 1-krat pritisnite , da izstopite.

**Način povezave Wi-Fi EZ:** dolgo pritisnite gumb za 3-5 sekund, alarmna plošča se 1-krat oglasi, nato spustite gumb, indikatorska lučka hitro utripa in preide v način hitre povezave Wi-Fi.

**Opomba:** Če hitra povezava ne uspe, nadzorna plošča samodejno preklopi na način vroče točke Wi-Fi (indikator počasi utripa).

**Način povezave Wi-Fi AP:** dolgo pritisnite funkcijsko tipko in nastavitveno tipko hkrati za 3 sekunde, indikatorska lučka bo počasi utripala in vstopila v način povezave AP.

**Obnovite tovarniške nastavitve:** Dolgo pritisnite gumb za 10 sekund, alarmna plošča se bo trikrat oglasila, nato spustite gumb in centralna enota se bo vrnila v tovarniške nastavitve.

## Lučka stanja

	Izklopljeno	Flicker	Na spletni strani
POWER (rdeča)	Baterijsko napajanje	Nizka poraba energije	Napajanje z enosmernim tokom
GSM (Modra)	/	/	Povezava GSM v redu
STATUS (modro)	Dekodirano	Delna aktivacija	Skupna aktivacija
SIGNAL (modro)	/	Sprejemanje radijskih signalov	/

## Stanje večfunkcijskega indikatorja

	Hitro utripanje	Počasno utripanje	Na spletni strani
Rdeča	Sprožitev alarma	/	/
Rumena	/	Omrežje je izklopljeno	/

Zelena	Združevanje senzorjev	/	/
Turkizna	Način povezave EZ	Način povezave AP	Omrežje Povezava v redu

## Nastavitve omrežja GSM

Ko je centralna enota izklopljena, namestite kartico SIM, priključite ustrezen napajalnik DC-5V in prestavite stikalo za napajanje centralne enote v položaj ON. **Privzeto geslo (Admin: 123123; Uporabnik: 123456)**

### 1. Centralna enota: Nadzor SMS

Ukazi SMS	Geslo#0##	Geslo#1#	Geslo#2#
Opis	Delna aktivacija	Skupna aktivacija	Deaktivacija alarma

**Ročna nastavitve telefonskih števil in števil SMS:** s pošiljanjem sporočila na alarm lahko nastavite 6 skupin telefonskih števil in 6 skupin števil SMS za pošiljanje opozoril SMS in klicev v primeru alarma. 6 skupin alarmnih števil: geslo#31številka telefona# do #36številka telefona#. Primer: 123123#3100420123456789#  
6 skupin sporočil SMS: geslo#41telefonska številka# do #46 telefonska številka#. Primer: 123123#4100420123456789#



**Opomba: številko vnesite v obliki "00420123456789"!**

**Nadzor telefonskih klicev:** izberite telefonsko številko centralne enote: po dvojnem zvoku "di" vnesite geslo, trojni zvok "di" je signal za napako.

**Ukazi za delovanje:**

Ukaz i	0#	1#	2#	3#	4#
Opis	Delna aktivacij a	Skupna aktivacij a	Deaktivacij a alarma	Prisluškovanj e	Interco m

**Opomba:** Če je sistem alarmiran in je priključena telefonska številka, lahko centralno enoto upravljate tudi po navodilih v tabeli.

## 2. Postopek alarmiranja

Ko gostitelj sproži alarm, sistem pošlje besedilo SMS na 6 skupin prednastavljenih števil SMS in samodejno pokliče 6 skupin alarmnih telefonskih števil, pri čemer se vse prednastavljene telefonske številke trikrat prenesejo skozi zanko.

Ob sprožitvi alarma lahko nastavite šest skupin telefonskih števil; privzeta nastavitve je, da se vse prednastavljene telefonske številke trikrat ponovijo. V primeru alarma se uporabi naslednje zaporedje: telefon 1, telefon 2, telefon 3, telefon 4, telefon 5, telefon 6 in največ trikrat zapored. Če se med alarmnim klicem klicani telefon oglasi in izklopi sireno, uporabnik štirikrat zasliši zvok "di" in vnese ukaz: 1# vklop alarma, 2#

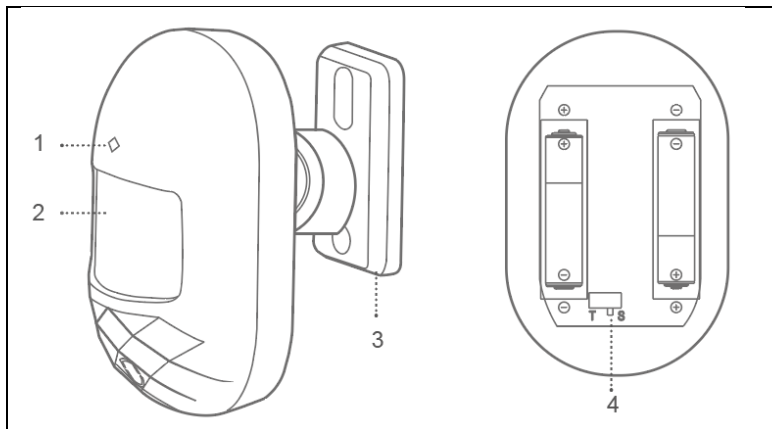
izklop alarma, 3# poslušanje, 4# interkom. Če klicani uporabnik ni deaktiviral centralne enote, centralna enota samodejno izbere naslednjo skupino telefonskih števil. Če klicani uporabnik deaktivira centralno enoto, sistem samodejno ustavi alarmni klic. Vrnite se v način pripravljenosti.

### **3. Preklapljanje jezika alarmnih sporočil SMS**

Pošljite besedilo SMS za spremembo jezika, ukazi SMS spodaj:

Vsebina SMS	Jezik
Geslo#50#	Kitajski
Geslo#51#	Angleščina
Geslo#52#	Ruski
Geslo#55#	Nemščina
Geslo#57#	Italijanski
Geslo#58#	Danska

## Senzor gibanja



- 1) Svetlobni indikator
- 2) Okno za zaznavanje
- 3) Držalo

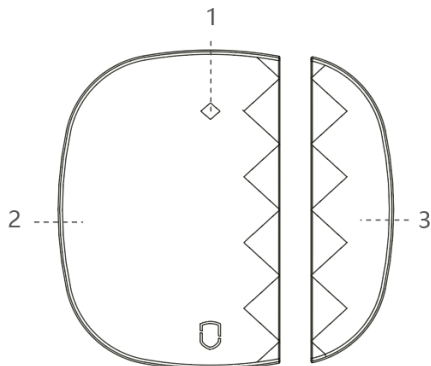
- 4) Stikalo načina  
T: Način testiranja  
S: Pametni način (tovarniško privzeta nastavev)

**Običajni način (T):** Po enem učinkovitem sprožilcu se naslednji sprožilec po 1 minuti ne uporabi, drugi sprožilec pa deluje šele po 1 minuti. Ta način je primeren za domačo in manj obsežno uporabo.

**Pametni način (S):** Če po enem učinkovitem zaznavanju v roku 1 minute ponovno zaženete časovnik za zaznavanje, se ta ponastavi in časovnik se v roku 1 minute ponovno zažene, po 1 minuti pa se zaznavanje aktivira. Ta način je primeren za prostore z veliko ljudmi, da bi prihranili energijo.

**Opomba:** Senzor gibanja je namenjen samo za uporabo v zaprtih prostorih in nima funkcije za zaščito hišnih ljubljencev.

## Senzor vrat



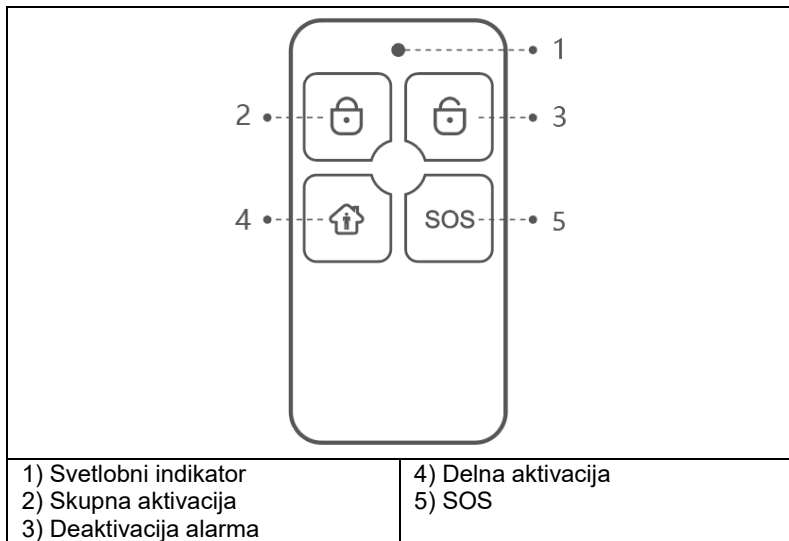
1) Svetlobni indikator

2) Ohišje oddajnika

3) Magnetna palica

**Opomba:** Ta senzor vrat je namenjen samo za notranjo uporabo, ne nameščajte ga na železna/jeklena vrata ali okna, ki se zlahka magnetizirajo in vplivajo na njegovo uporabo.

### **Daljinski upravljalnik**



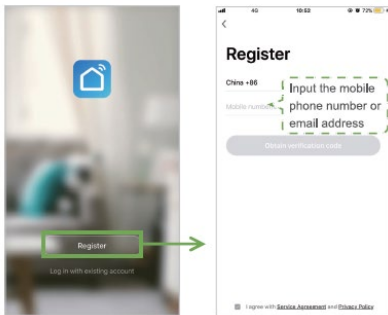
## Povezovanje z mobilno aplikacijo

### Korak 1. Prenesite aplikacijo in se registrirajte

V trgovini App Store ali Google Play poiščite aplikacijo "Smart Life" in jo prenesite ali pa poskenirajte spodnjo kodo QR.

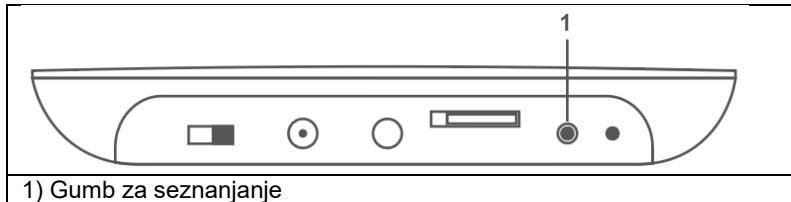


Ko prenesete aplikacijo, se registrirajte z vmesnikom in se prijavite. Odprite aplikacijo, kliknite <registracija> in za registracijo uporabite svoj e-poštni naslov.



## **Korak 2. Povezovanje centralne enote prek omrežja Wi-Fi** **Način hitre povezave Wi-Fi (EZ Connect Mode)**

- 1) Prepričajte se, da je vaš mobilni telefon povezan z omrežjem Wi-Fi (podpira samo 2,4 GHz omrežje Wi-Fi).
- 2) Odprite aplikacijo, kliknite <+> v zgornjem desnem kotu, nato <Dodaj napravo>, pojdite v kategorijo <Senzorji> in izberite Alarm (Wi-Fi).
- 3) Osrednjo enoto preklopite v način povezave EZ. Najprej vklopite osrednjo enoto, dolgo pritisnite gumb za seznanjanje za 3-5 sekund, sprostite gumb in po dveh piskih bo večnamenska kontrolna lučka hitro utripala v turkizni barvi. S tem preklopite v hitri način Wi-Fi.

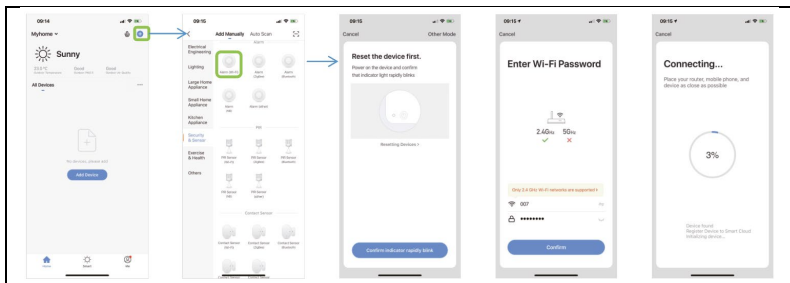


1) Gumb za seznanjanje

4) Izberite omrežje Wi-Fi 2,4 GHz, vnesite geslo za omrežje Wi-Fi in kliknite gumb <Dalje> za vzpostavitev povezave z omrežji Wi-Fi. V naslednjem koraku potrdite, da lučka hitro utripa, in izberite gumb <Blink Quickly>. Začne se postopek seznanjanja osrednje enote z mobilno aplikacijo. Ko se indikatorska lučka osrednje plošče obarva turkizno, to pomeni, da je povezava osrednje plošče z omrežjem končana.

**Opomba:** Pametno alarmno ploščo je bolje postaviti v bližino usmerjevalnika. Trenutno plošča ne podpira 5GHz Wi-Fi.

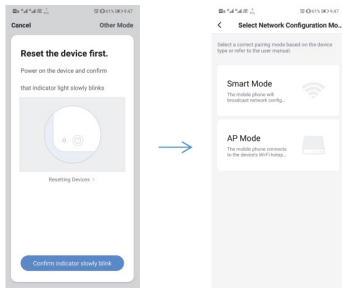




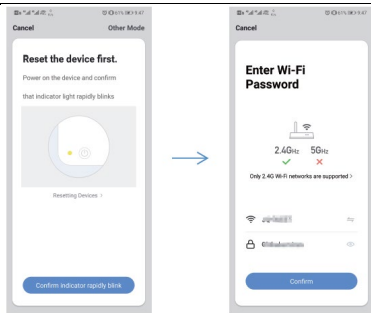
## **Način povezave z vročo točko (način povezave z AP)**

Če hitra povezava ni uspela, lahko izberete način povezave AP in se povežete z omrežjem Wi-Fi.

- 1) Prepričajte se, da je vaš mobilni telefon povezan z omrežjem Wi-Fi (podpira samo 2,4 GHz omrežje Wi-Fi).
- 2) Odprite aplikacijo, kliknite <+> v zgornjem desnem kotu in nato <Dodaj napravo>; izberite <Senzorji> in nato izberite Alarm (Wi-Fi); vnesite podatke o omrežju Wi-Fi in pojdite na naslednji korak; tukaj potrdite, da lučka hitro utripa, in nato izberite način seznanjanja <Mrkaj počasi>.

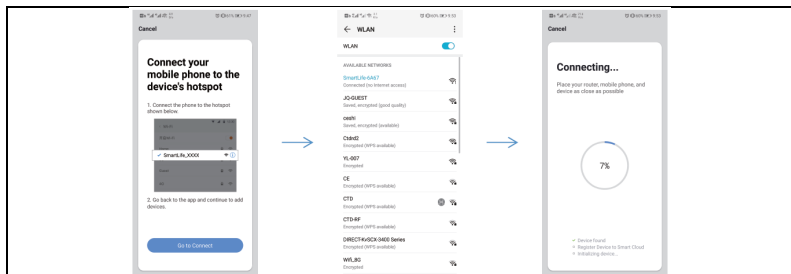


3) Osrednjo enoto preklopite v način povezave z vročo točko Wi-Fi; najprej vklopite osrednjo enoto, hkrati za 3 s dolgo pritisnite funkcijsko tipko in gumb za seznanjanje. Turkizna lučka počasi utripa in centralna enota je preklopljena v način povezave AP.



5) Poiščite "SmartLife-xxxx" in kliknite povezavo, po povezavi pa se vrnite nazaj.

Aplikacija "SmartLife" poveže osrednjo enoto z omrežjem Wi-Fi, turkizna lučka normalno sveti, kar pomeni, da se je naprava uspešno povezala z omrežjem Wi-Fi.



### Korak 3. Dodajanje detektorja

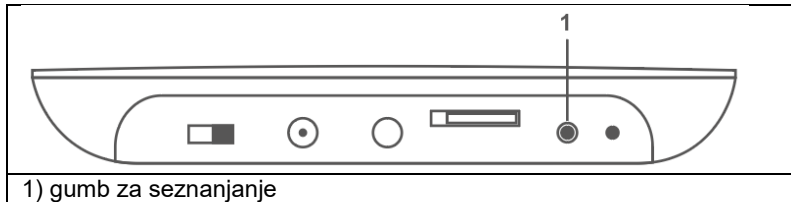
Če kupite naš pametni alarmni komplet, so senzorji in daljinski upravljalniki že povezani s centralno enoto, zato jih ni treba ponovno dodajati.

Če želite na nadzorno ploščo dodati nove senzorje ali nove naprave, izberite spodnji način dodajanja.

Prvi način (uporaba): Odprite aplikacijo in pojdite v konfiguracijo alarma, v glavnem vmesniku pojdite v meni <Pripomočki>, tukaj s pritiskom na ikono <+> izberite možnost seznanjanja za <Daljinski upravljalnik> ali <Sensor> in centralna enota preide v stanje seznanjanja (zelena lučka hitro utripa), začnete seznanjati senzor s centralno enoto. Senzorji so lahko senzor vrat, detektor gibanja ali daljinski upravljalnik. Ko je senzor uspešno seznanjen, se oglasi zvočni signal.

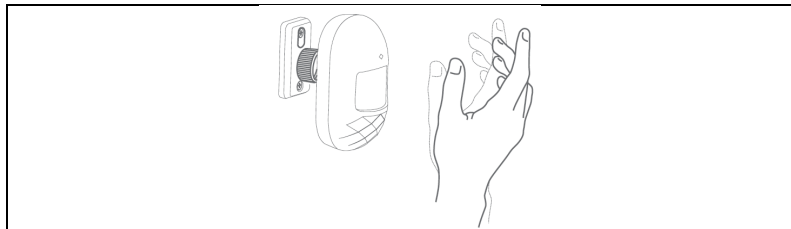
Drugi način (lokalno seznanjanje s centralno enoto): Dolgo pritiskajte gumb za seznanjanje za 0,5-2 s, osrednja enota bo izdala en zvočni signal in nato gumb spustila, indikatorska lučka bo hitro utripala zeleno,

nadzorna plošča bo prešla v stanje seznanjanja in začela seznanjati senzor z enoto.

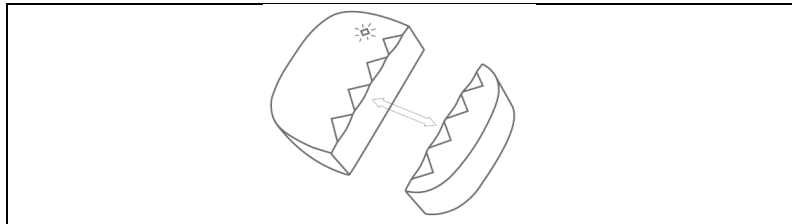


**Opomba:** Po uspešnem seznanjanju nadzorna plošča odda en zvočni signal; če se seznanjanje ponovi, nadzorna plošča odda dva zvočna signala.

V kompletu za pametni alarm so senzorji že povezani s centralno enoto. Povezovanje s senzorjem gibanja: V senzor gibanja vstavite baterije.



Združevanje senzorja vrat: škatlo oddajnika in magnetno ploščico ločite za več kot 10 mm.



Združevanje daljinskega upravljalnika: pritisnite kateri koli gumb na daljinskem upravljalniku.

### **Delovanje aplikacije**

#### **Osrednja enota naprave**

Ko prvič dodate napravo, morate za dostop do vmesnika za nadzor naprave vnesti skrbniško ali uporabniško geslo. S klikom na vmesnik <Control> lahko upravljate alarmno ploščo v načinih delne, popolne in SOS aktivacije.

**Delna aktivacija:** Ta način je primeren za domačo uporabo. Sprožitev senzorjev običajnega obrambnega območja ne povzroči alarma; sprožitev senzorjev posebne območja povzroči alarm.

**Skupna aktivacija:** Ta program je namenjen osebam, ki niso doma. Vsi senzorji na obrambnem območju se bodo sprožili in sprožili alarm.

**Deaktivacija:** Ta način je namenjen deaktivaciji sistema, le 24-urni senzor območja povzroči alarm v sili.

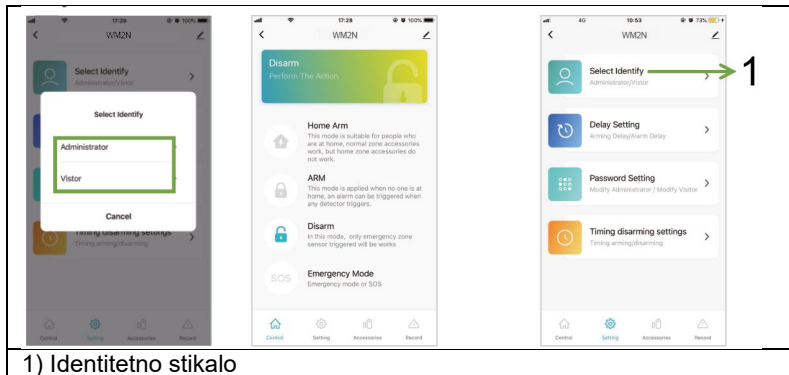
**SOS:** Ta način za alarm SOS.

**Opomba:**

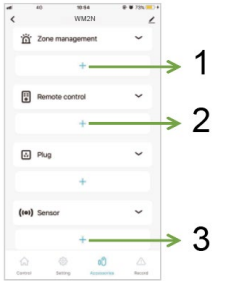
**Privzeto geslo upravitelja:** 123123

**Privzeto uporabniško geslo:** 123456


**Obiskovalec:** Napravo je mogoče samo nadzorovati.



## Upravljanje senzorjev

	<ol style="list-style-type: none"><li>1) Upravljanje območij, največ 10 območij</li><li>2) Upravljanje in združevanje daljinskih upravljalnikov: s klikom na gumb &lt;+&gt; se osrednja enota prestavi na stanje parjenja.</li><li>3) Upravljanje in seznanjanje senzorjev: kliknite gumb &lt;+&gt;, da vstopite v stanje seznanjanja.</li></ol>
--	--

## Upravljanje območij

	<ol style="list-style-type: none"><li>1) Preimenovanje območja</li><li>2) Vrsta območja</li><li>3) Nastavitev časa zvoka sirene, zaprite, 1min/2min/3min/4min/5min/6min, privzeta nastavitev je 3 min.</li><li>4) Nastavitev imena območja</li></ol>
--	--



4) Seznam senzorjev območij. Območje senzorja lahko prilagodite tako, da senzor premaknete v levo.

Vrsta obrambnega območja	Skupna aktivacija	Delna aktivacija	Deaktivacija
24-urno območje	Alarm	Alarm	Alarm
Običajno območje	Alarm	Brez alarma	Brez alarma
Domače območje	Alarm	Alarm	Brez alarma
Alarm z zakasnitvijo	Alarm z zakasnitvijo	Alarm z zakasnitvijo	Brez alarma

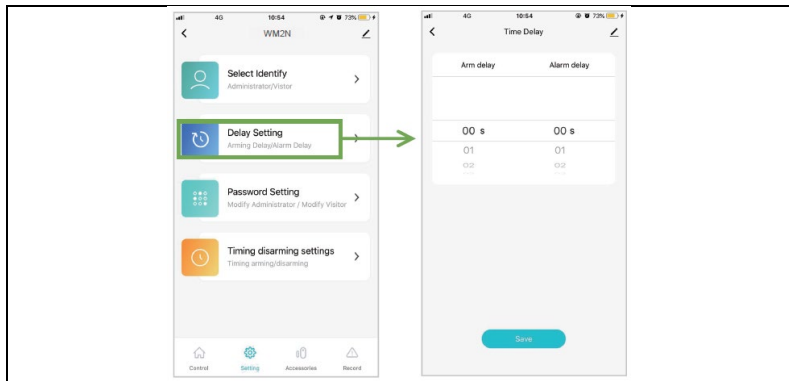
## Nastavitve zakasnitve

V glavnem vmesniku izberite <Nastavitve>, vnesite skrbniško geslo, kliknite <Nastavitve zakasnitve> in nastavite zakasnitev območja.

**Zakasnitev sprožitve alarma:** ko se sproži sistemski alarm, se območje alarmira ob nastavljenem času. 0-60s po želji. 00 pomeni, da ni zakasnitve alarma. Deluje le za območje z zamikom.

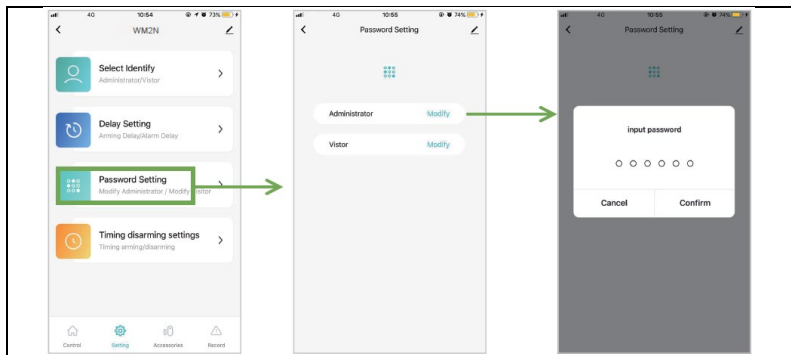
**Zakasnitev aktivacije alarma:** Izbirate lahko med 0 in 60 s, 00 pomeni, da ni zakasnitve alarma. Alarm se aktivira po nastavljenem časovnem intervalu.

**Opomba:** območje nastavitve samo na območje z zakasnitvijo, potem bo alarm odložen, privzeti čas zakasnitve alarma je 10 s.



## Nastavitve gesla


V glavnem vmesniku izberite <Nastavitve>, kliknite <Nastavitve gesla> in uredite geslo za upravitelja ali obiskovalca.




## Nastavitev številke alarma

V glavnem vmesniku pojdite na <Nastavitve>, kliknite <Seznam telefonov> in vstopite v vmesnik za dodajanje telefonske številke, dodate lahko 6 skupin števil SMS in 6 skupin alarmnih števil.

**Opomba: številko vnesite v obliki "00420123456789"!**

**Prilagajanje številke alarma:** Izberite ustrezno vnosno polje in se pomaknite v levo, kliknite , za urejanje številke alarma sledite navodilom vmesnika.

**Brisanje številke alarma:** Izberite ustrezno vnosno polje in se pomaknite

v levo, kliknite , za brisanje številke alarma sledite navodilom vmesnika.

**Opomba:** Telefonska številka alarma: Uporabite za klicanje alarma, ko se sproži sistemski alarm, nastavite številko alarma glede na prednost klica aplikacije.

**Številka SMS:** Uporabite za pošiljanje alarmnega sporočila SMS, ko se sistem alarmira. Glede na prednost klica v aplikaciji nastavite vrstni red številke SMS.



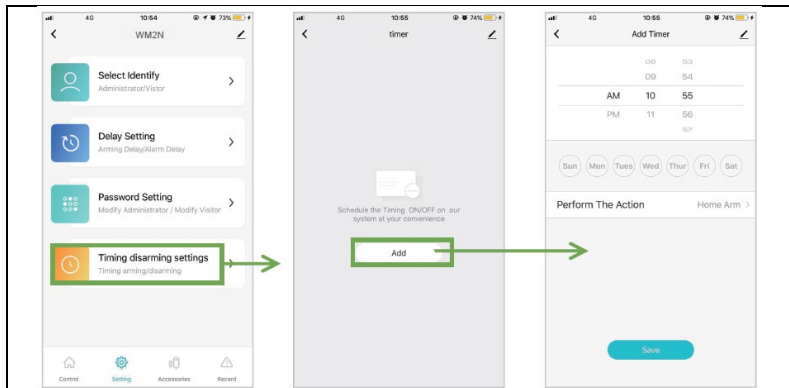
1) Kliknite na telefonski imenik

2) Premaknite se na levo

3) Spreminjanje/odstranjevanje telefonske številke

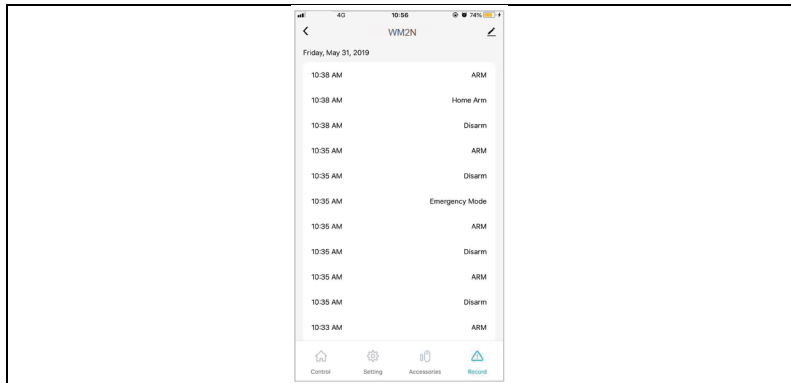
## Nastavitev časa aktivacije/deaktivacije

V glavnem vmesniku pojdite na <Nastavitve>, vnesite skrbniško geslo, kliknite <Nastavi časovnik deaktivacije> in nato kliknite <Dodaj>, nato pa lahko nastavite časovnik celotne aktivacije, delne aktivacije in deaktivacije.



## Preverjanje zapisov

V glavnem vmesniku pojdite v kategorijo <Log> in preverite dnevnik alarmov.

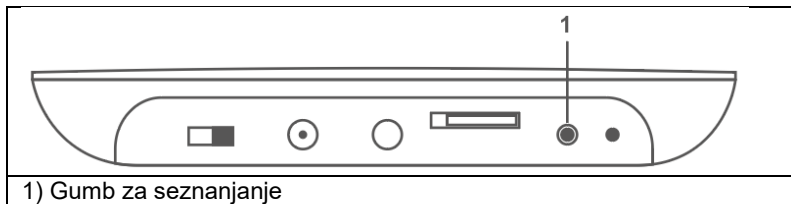


## Obnovitev tovarniških nastavitvev

### Osrednja enota

Dolgo pritisnite gumb za seznanjanje za 10 sekund, nadzorna plošča bo izdala 3 piske, nato gumb spustite in nadzorna plošča se bo vrnila v tovarniške nastavitve.

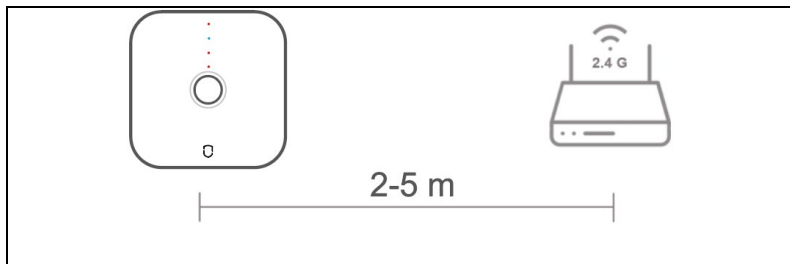
**Opomba:** Po tovarniški ponastavitvi bodo izbrisani vsi senzorji, vse nastavitve pa se bodo vrstile na tovarniške nastavitve, zato bodite na to pozorni.



## **Namestitev**

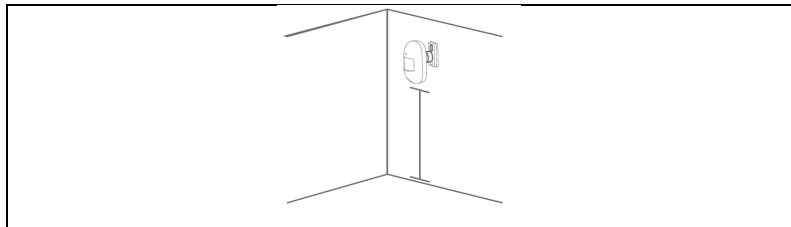
### **Namestitev centralne enote**

Alarmne centrale in usmerjevalnika ne postavljajte preveč daleč stran, bolje 2-5 m.



### **Senzor gibanja**

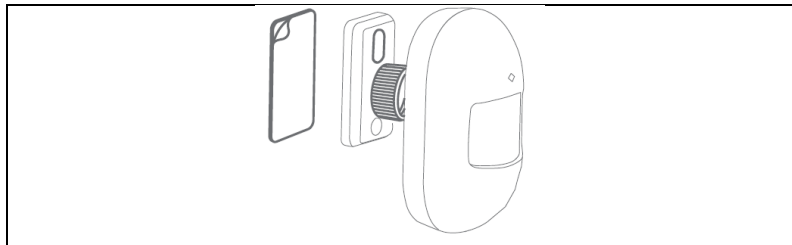
1. Namestite ga na steno na višini približno 1,8 do 2 m nad tlemi.





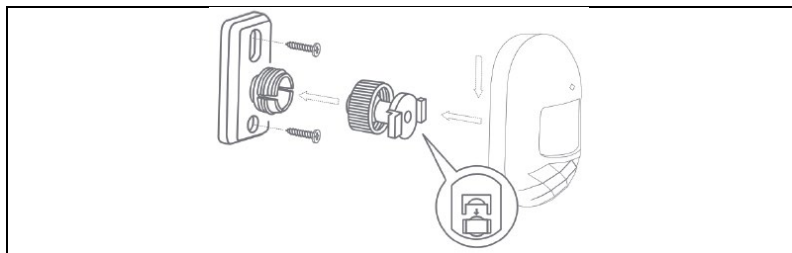
## Način prve namestitve

Za pritrditev senzorja gibanja na steno uporabite dvostranski trak 3M. Ta metoda je primerna za gladke in trde stene;



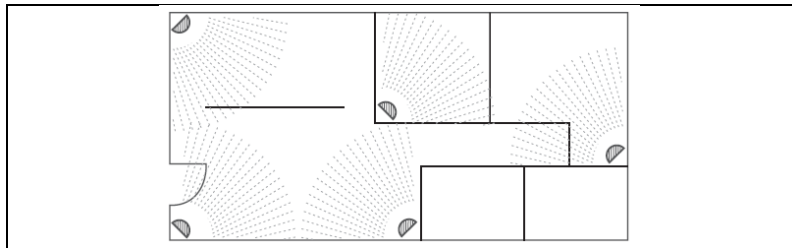
## Drugi način namestitve

Z vijaki pritrdite nosilec senzorja gibanja. Ta metoda je primerna za večino sten in je priporočljiva.



## 2. Predlogi za namestitvev

**Opomba:** To je kot zaznavanja senzorja gibanja  
(razdalja zaznavanja  $\approx 7$  m / kot zaznavanja  $\approx 90^\circ$ )

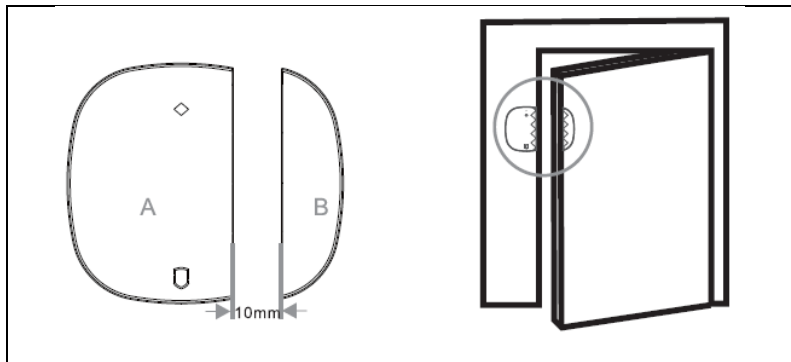


## 3. Obvestilo

- Daleč od vročine
- stran od neposrednega sonca
- Ne namestite ven
- Ne nameščajte v bližini zavese

## Senzor vrat

Z dvostranskim trakom pritrdite senzor na vrata ali okno.



Če je treba zamenjati baterijo, z izvijačem odstranite zadnji pokrov in zamenjajte baterijo.

## **Glavni tehnični parametri**

### **Osrednja enota**

Napajanje: DC 5V, tok: 1A

Brezžični standard: IEEE 802.11 b/g/n, 433,92 MHz (oddajnik, sprejemnik)

Razdalja RF: 70 m (brez ovir)

Modulacija: AM

Delovno okolje - temperatura -10 °C ~ + 50 °C

Delovno okolje - relativna vlažnost ≤ 90%RH

Velikost: 118\*118\*23,8 mm

### **Detektor PIR**

Baterije: DC 3V (2\*AAA)

Tok v stanju pripravljenosti: ≤20UA

Alarmni tok: ≤20 mA

Brezžični standard: 433 MHz

Brezžična razdalja: 70 m (brez ovir)

Zaznavanje razdalje/kotov: 7m/90°

Delovno okolje: temperatura -10 °C ~ + 50 °C

5 % ~ 95 % relativna vlažnost (brez kondenzacije)

Velikost: 94\*54\*41 mm (brez držala)

### **Senzor vrat**

Baterije: DC 3V (1\*CR2032)

Tok v stanju pripravljenosti: ≤3UA

Alarmni tok: ≤15 mA

Brezžični standard: 433 MHz

Delovno okolje: temperatura -10 °C ~ + 55 °C

≤80 % (brez kondenzacije)

Velikost: 50\*35\*17 mm (oddajanje); 48\*13\*17 mm (magnetni trak)

### **Daljinski upravljalnik**

Baterije: DC 3V (1\*CR2032)

Tok v stanju pripravljenosti: ≤3UA

Alarmni tok: ≤15 mA

Brezžični standard: 433 MHz

Brezžična razdalja: 70 m (brez ovir)

Delovno okolje: temperatura -10 °C ~ + 55 °C

≤80 % (brez kondenzacije)

Velikost: 69\*36\*11 mm

### **Varnostni ukrepi**

- Prepričajte se, da naprava dobro deluje, in jo takoj napolnite, ko prejmete opozorilo o nizki porabi energije.
- Boljša manjša razdalja med senzorji in nadzorno ploščo.
- Med senzorji in alarmno ploščo se izogibajte trdim stenam in napravam.
- Ne pritiskajte gumba gostitelja (funkcijske tipke).
- Ne uporabljajte v vlažnih okoljih.
- Ne delajte v vnetljivih ali eksplozivnih okoljih.
- Površina izdelka naj bo čista in suha.

## **VPRAŠANJA IN ODGOVORI**

Q1: Če se nadzorna plošča ni uspela povezati z omrežjem?

A: Preverite, ali omrežje WIFI deluje normalno ali ne.

Q2: Ste pozabili privzeto skrbniško geslo?

A: Ponastavitev na tovarniške nastavitve.

Q3: Če mobilni telefon ne bi mogel sprožiti alarma?

A: Prepričajte se, da je v mobilnem telefonu nastavljena možnost: sprejemanje potiska.

Q4: Če aplikacija APP pokaže, da so senzorji brez povezave?

A: Preverite, ali je senzor dovolj močan ali deluje normalno.

Q5: Če sistem sproži alarm, alarmna centrala ne more poklicati uporabnikovega mobilnega telefona?

A: Preverite, ali je nadzorna plošča shranila telefonsko številko alarma, in preverite, ali je kartica SIM pravilno vstavljena?

### **Tehnična podpora**

Če vam razdelek "Pogosto zastavljena vprašanja" ni pomagal, se obrnite na tehnično podporo EVOLVEO: <https://eshop.evolveo.com/helpdesk/>.



## **Odstranjevanje**

Prečrtan simbol zabojnika na izdelku, v literaturi ali na embalaži pomeni, da je treba v EU vso električno in elektronsko opremo, baterije in akumulatorje po koncu njihove življenjske dobe oddati v ločeno zbiranje odpadkov. Teh izdelkov ne odlagajte med nesortirane komunalne odpadke.



## **Izjava o skladnosti**

Abacus Electric, s.r.o. izjavlja, da naprava EVOLVEO Sonix PRO izpolnjuje zahteve standardov in predpisov, ki veljajo za to vrsto opreme.

Celotno besedilo izjave o skladnosti je na voljo na spletni strani <http://ftp.evolveo.com/CE/>.

Copyright © Abacus Electric, s.r.o.

[www.evolveo.com](http://www.evolveo.com)

[www.facebook.com/EvolveoCZ](https://www.facebook.com/EvolveoCZ)

## **Uvoznik / proizvajalec**

Abacus Electric, s.r.o. - Planá 2, 370 01, Češka

Izdelano na Kitajskem

Vse pravice pridržane.

Zasnova in specifikacije se lahko spremenijo brez predhodnega obvestila.

