

# EVOLVE

Full HD multimediální přehrávač

## Blade

Uživatelský manuál

[www.evolve.cz](http://www.evolve.cz)

# 1. Úvod

## 1.1 Upozornění

### 1.2.1 Doporučení k použití

Provozní teplota v rozmezí +5°C až +35°C

### 1.2.2 Upozornění pro pevný disk

Přehrávač používá interní pevný disk pro ukládání dat, disk lze defragmentovat pomocí obvyklého software. Data uložená na pevném disku mohou být poškozena nebo ztracena z důvodu fyzického poškození disku, elektrického proudového nárazu, ztráty napájení, proto doporučujeme zálohovat svá data. Dodavatel a dovozce nenesou žádnou odpovědnost za ztrátu uložených dat.

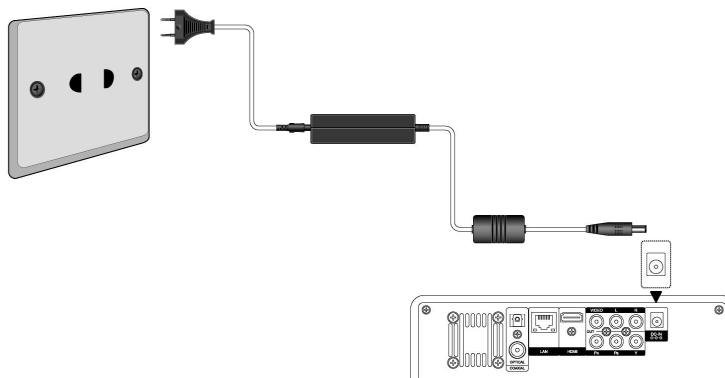
### 1.2.3 Další

- ✧ pokud se přehrávač dostane do kontaktu s vodou osušte jej hadříkem a vytřete dosucha
- ✧ nerozebírejte přehrávač, neměňte jeho design - na škody vzniklé touto manipulací se nevztahuje záruka
- ✧ netiskněte velkým tlakem tlačítka na přehrávači
- ✧ zabraňte nárazům, úderům, třesení a nevystavujte přehrávač magnetickému poli
- ✧ pokud elektrostatické pole způsobí nestandardní chování přehrávače, vypněte jej z napájení a po krátké chvíli opět připojte

## 1.2 Připojení

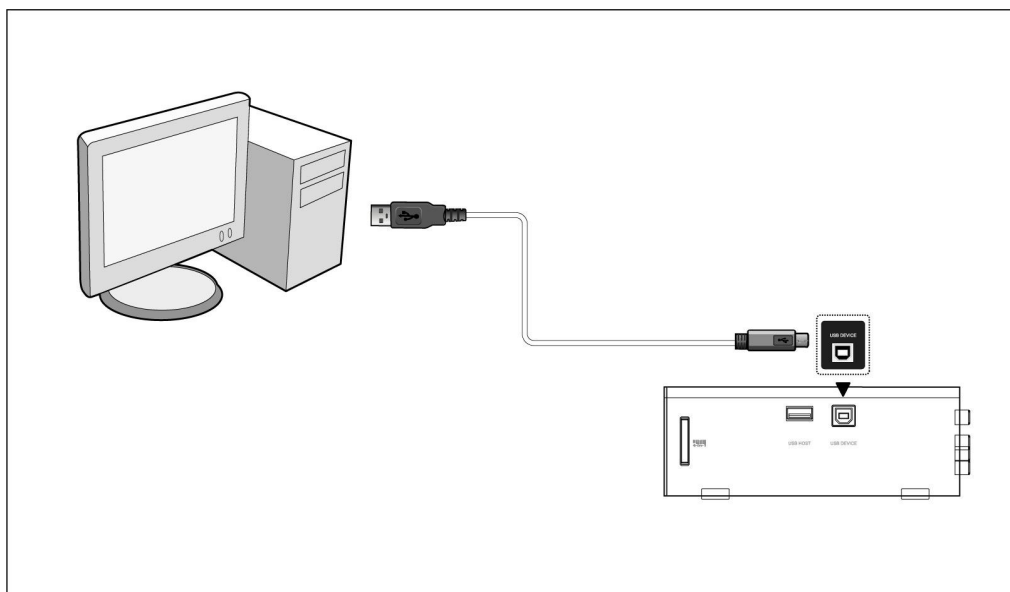
### 1.2.1 Připojení napájecího zdroje

- (1) Připojte konektor napájecího zdroje do přehrávače;
- (2) Připojte napájecí zdroj dle obrázku do elektrické zásuvky;



### 1.3.1 Připojení k PC

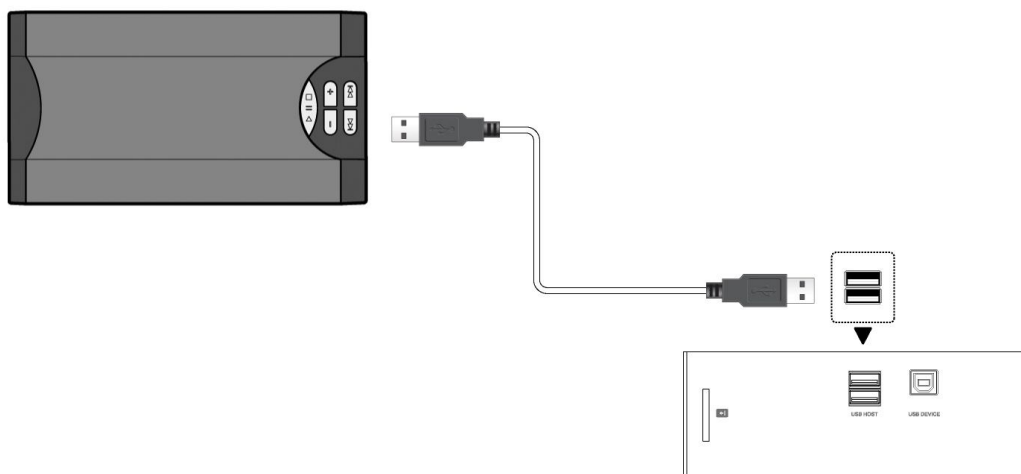
- (1) Ujistěte se, že přehrávač je napájen;
- (2) Připojte mini USB konektor do USB portu přehrávače;
- (3) Připojte velký konektor USB do PC.



### 1.3.2 Připojení USB mass storage zařízení (USB flash disk, USB HDD atd.)

(1) Ujistěte se, že přehrávač je napájen;

(2) Připojte zařízení do jednoho z USB hostitelských portů přehrávače.

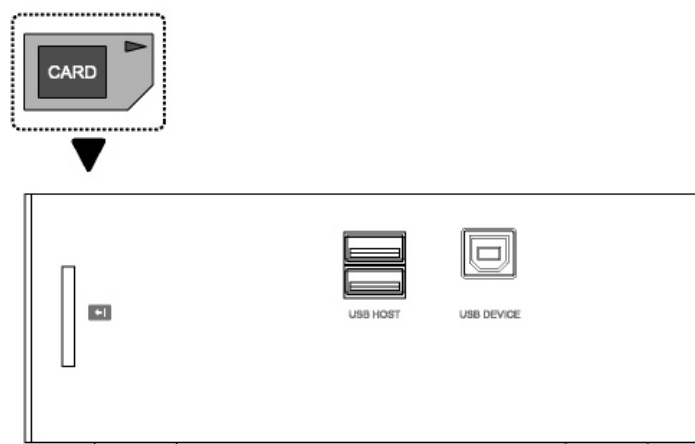


### 1.3.3 Vložení paměťové karty

Vložte paměťovou kartu do slotu

(1) Vložte paměť. kartu správně do slotu;

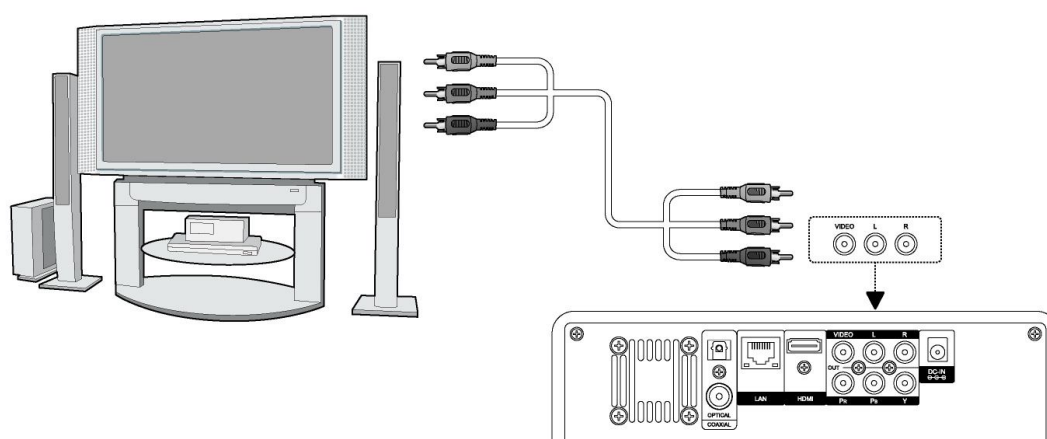
(2) Vložte paměť. kartu dle šipky na obrázku.



### 1.3.4 A/V připojení k televizi

#### 1.3.4.1 A/V výstup

- (1) Připojte dle obrázku barevný kabel do AV výstupu z přehrávače;
- (2) Dle obrázku připojte barevný kabel A/V na televizní A/V vstup.



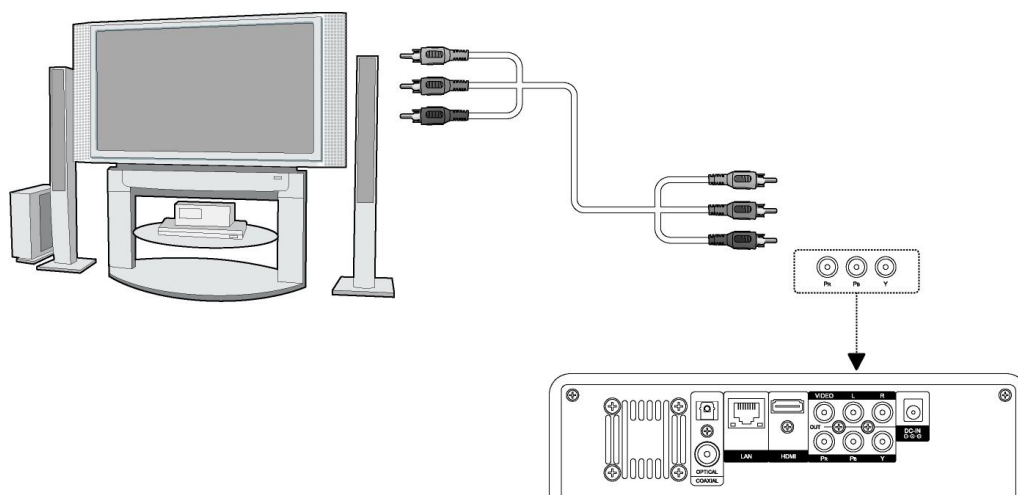
#### 1.3.4.2 Y/Pb/Pr výstup

- (1) Připojte dle obrázku barevný kabel do Y/Pb/Pr vstupu přehrávače;
- (2) Připojte dle obrázku barevný kabel do Y/Pb/Pr vstupu TV.

Audio zapojení při použití výstupu Y/Pb/Pr:

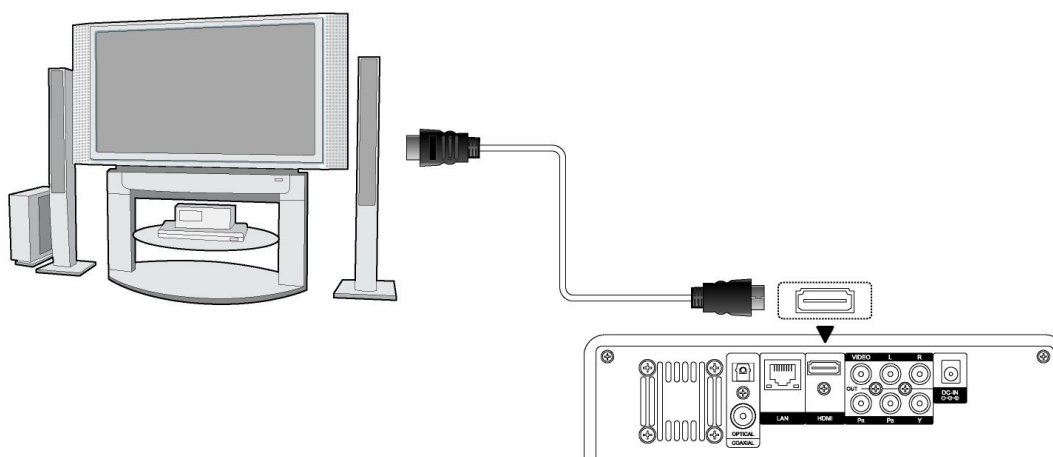
První způsob: použijte audio výstup z A/V;

Druhý způsob: použijte audio výstup ze coax. S/PDIF nebo optického jacku.



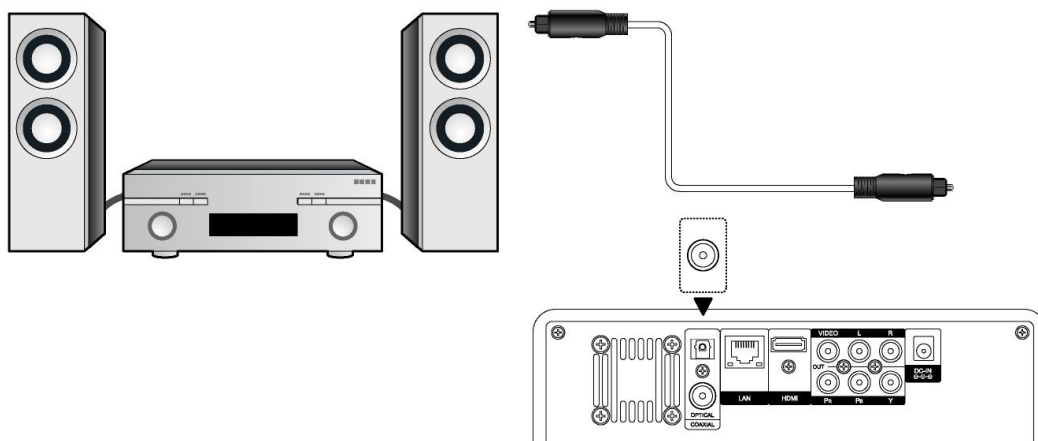
### 1.3.4.3 HDMI VÝSTUP

- (1) Připojte dle obrázku HDMI kabel do přehrávače;
- (2) Připojte druhou stranu HDMI kabelu do vaší televize.



### 1.3.4.4 Připojení k digitálnímu zesilovači

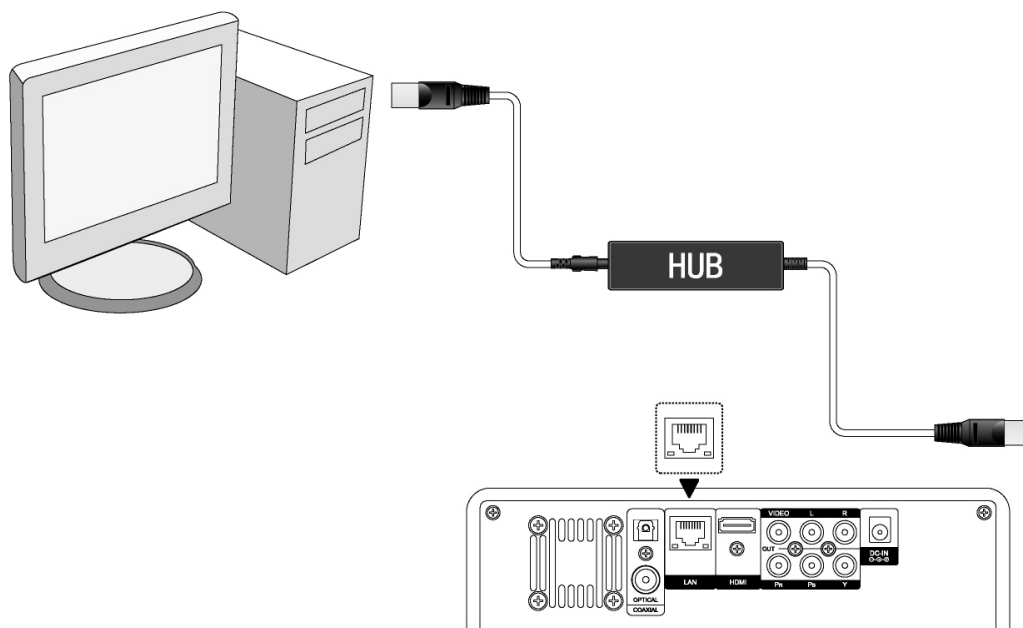
- (1) Připojte dle obrázku váš RCA konektor z koaxiálního kabelu na koaxiální výstup S/PDIF přehrávače. Případně pokud používáte optický kabel, připojte jeho konektor;
- (2) Připojte dle obrázku koaxiální kabel nebo optický kabel na digitální audio vstup zesilovače nebo dekodéru.



### 1.3.4.5 Síťové připojení

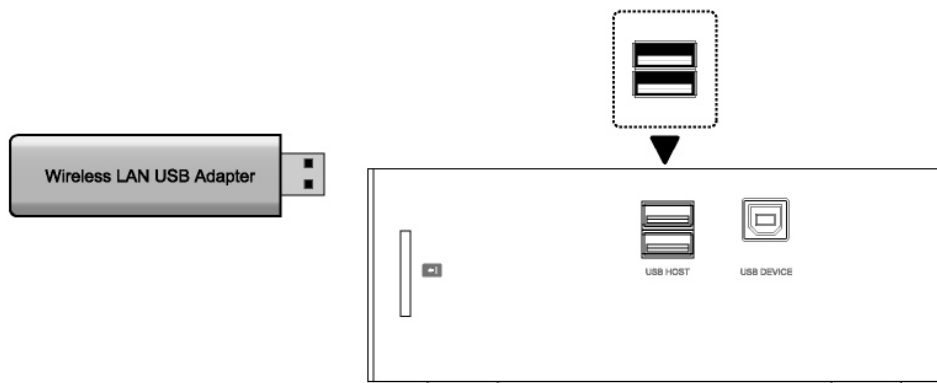
Přichystejte si kabel k propojení přehrávače s vaším hubem/routerem.

- (1) Připojte síťový kabel do zásuvky RJ45 v přehrávači;
- (2) Druhou stranu síť. kabelu připojte do zásuvky RJ45 ve vašem routeru, switchi nebo hubu.



### 1.3.4.6 Wi-Fi připojení

- (1) Ujistěte se, že máte připojeno napájení přehrávače;
- (2) Připojte Wi-Fi LAN USB adaptér do zdířky USB HOST (není součástí dodávky, je nutno zakoupit speciální EVOLVE WiFi USB dongle pro media centrum Blade).



## 1.4 Zapnutí a vypnutí

### 1. Zapnutí

Po připojení napájecího kabelu a zapnutí přehrávače na zadním panelu, stiskněte tlačítko ve středu předního panelu k zapnutí přehrávače; po zapnutí změní kontrolka na předním panelu barvu na modrou, po chvíli můžete vstoupit do menu.

### 2. Vypnutí

Stisknutím tlačítka POWER na dálkovém ovládacím vypnete přehrávač do pohotovostního režimu.

## 1.5 Jazyk menu

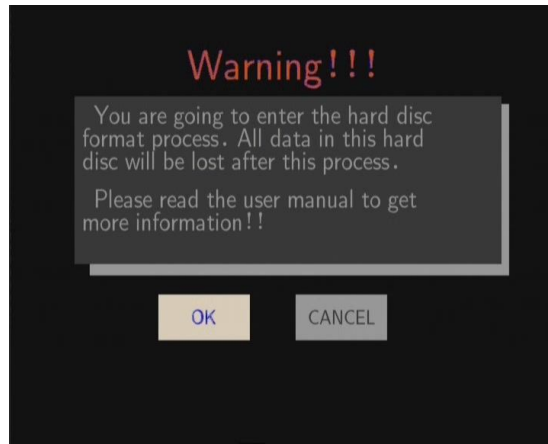
Změnu jazyka provedete v SYSTÉM : Jazyk menu.



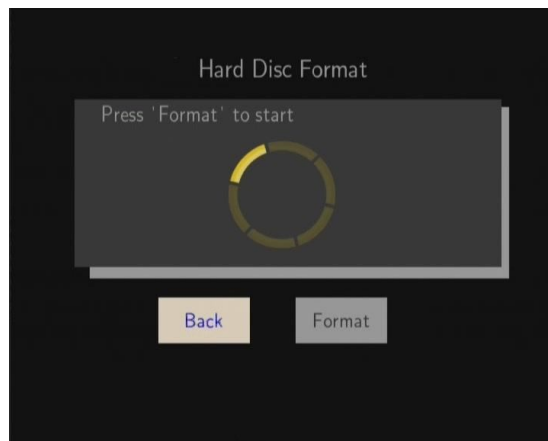
## 1.6 Formátování pevného disku

Formátování 3,5" SATA disku provedete následovně:

- Krok 1: v menu najdete SYSTÉM : Systém : HDD formát a potvrdíte „OK“ na straně s upozorněním. Po zformátování disku bude váš pevný disk prázdný a všechna data na disku budou ztracena! Pokud data chcete zachovat provedte si zálohu na jiné paměťové médium.



- Krok 2: Zvolte "Formátovat", stiskněte "ENTER" a začne formátování.

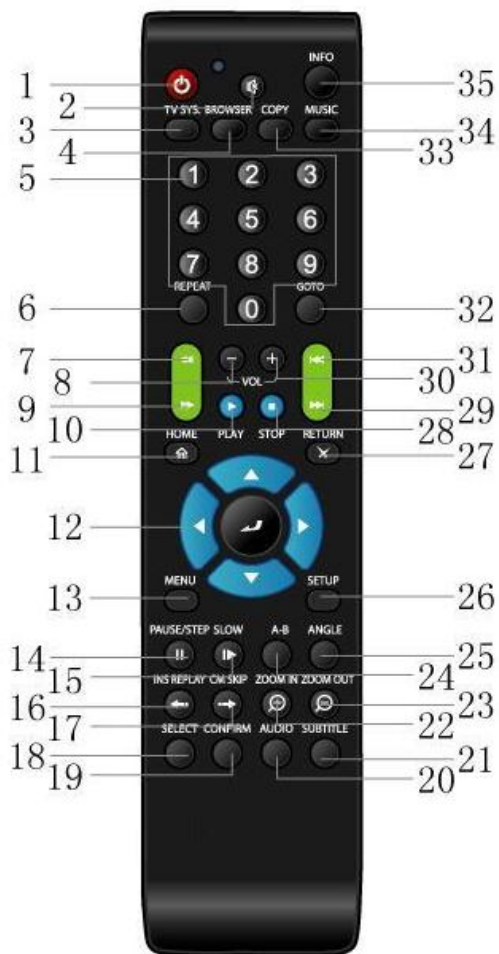


Za několik minut bude formátování dokončeno.



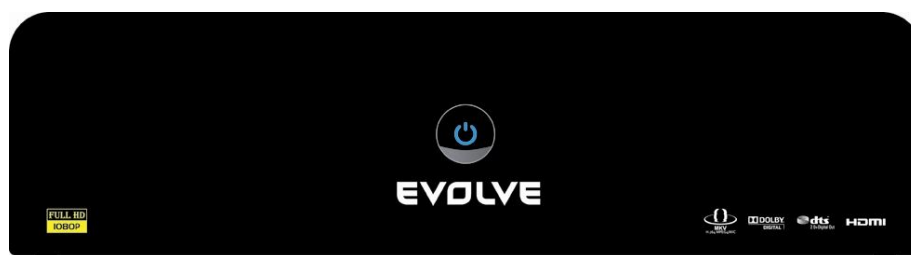
## 1.7 První použití

### Dálkový ovladač

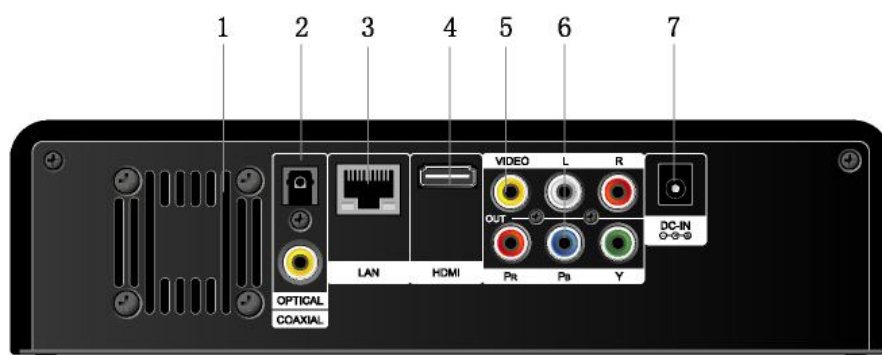


1. Zap/vyp
2. Ztišit
3. TV systém
4. Průzkumník
5. Numerická tlačítka
6. Opakovat
7. Rychle dozadu
8. Hlasitost -
9. Rychle dopředu
10. Přehrát
11. Domů
12. Navigační tlačítka
13. Menu
14. Pauza/Krok
15. Pomalu
16. Rychlé opakování
17. Posun o +30 sek.
18. Vybrat
19. Potvrdit
20. Zvuk
21. Úhel
22. Zvětšení
23. Zmenšení
24. A-B
25. Titulky
26. Nastavení
27. Návrat
28. Zastavit
29. Další
30. Hlasitost +
31. Předchozí
32. Jdi na
33. Kopírovat
34. Hudba
35. Informace

## 1.7 Přední panel

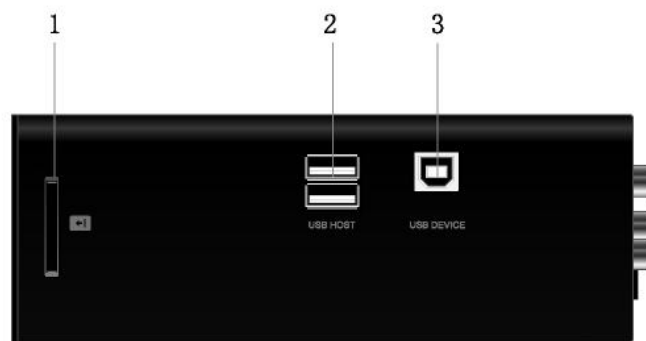


## 1.8 Zadní panel



- |                          |                                      |
|--------------------------|--------------------------------------|
| 1. Větrání               | 2. S/PDIF optický/koaxiální konektor |
| 3. RJ45 LAN zásuvka      | 4. HDMI konektor                     |
| 5. A/V výstupní konektor | 6. Y/Pb/Pr výstupní konektory        |
| 7. Vstup napájení        |                                      |

## 1.9 Boční panel



- |                              |                              |
|------------------------------|------------------------------|
| 1. Slot pro paměťové karty   | 2. USB HOST port (A-tyt) x 2 |
| 3. USB zařízení port (B-tyt) |                              |

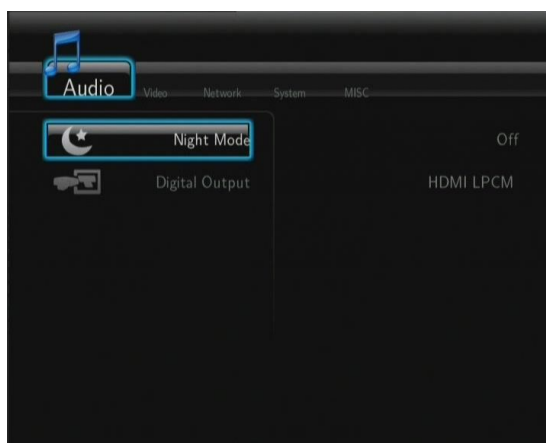
## 2. Nastavení menu

Zvolte Nastavení v hlavním menu nebo stiskněte “**SETUP**” tlačítko na dálkovém ovládacím.



Pro výběr použijte tlačítka **Nahoru/Dolů** a stisknutím “**ENTER**” potvrdíte volbu. Stiskněte “**RETURN**” pro zrušení a návrat na předchozí obrazovku.

### 2.1 Změna zvukového nastavení



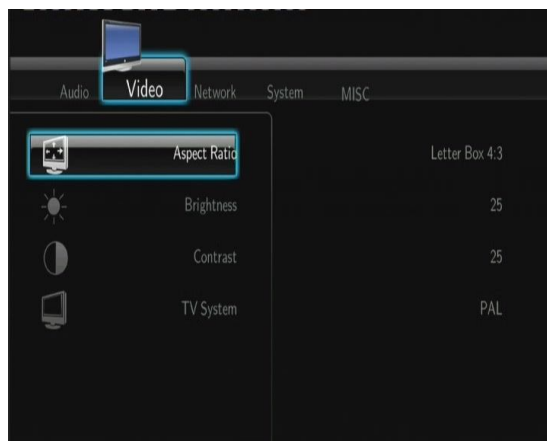
#### Noční režim

- Zvolte mezi Zap/Vyp a zvukový výstup bude utlumen.

#### Digitální výstup

- Vyberte si mezi **HDMI LPCM** / **HDMI RAW** / **SPDIF LPCM** / **SPDIF RAW**.

## 2.2 Změna video nastavení



### Poměr stran

- **Pan Scan 4:3, Letter Box 4:3** nebo **16:9**

### Jas

- Úprava jasů obrazu.

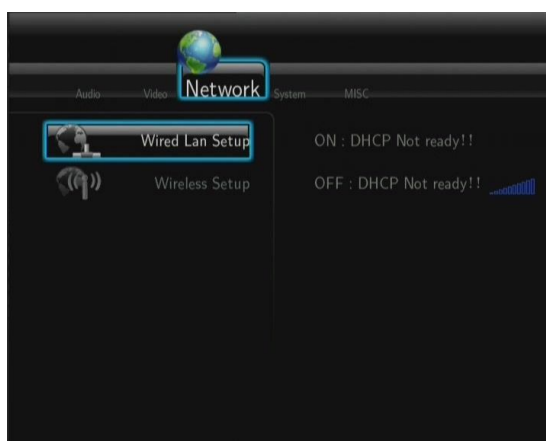
### Kontrast

- Úprava kontrastu obrazu.

### TV systém

- Upravte video výstup dle možností vaší televize: **NTSC / PAL / 480p / 576p / 720p 50Hz / 720p 60Hz / 1080i 50Hz / 1080i 60Hz / 1080p 50Hz / 1080p 60Hz**.

## 2.3 Nastavení sítě



### Pevné připojení sítě kabelem

- **DHCP IP (AUTO)**  
Zvolte pro automatické získání IP adresy.

- **FIX IP (ruční)**

Zvolte pro ruční zadání IP adresy, masky podsítě, brány a DNS serveru.

## Wi-Fi nastavení

- **Zvolte profil připojení**



Je možné nastavit až 3 síťová připojení. Stiskněte **“ENTER“** pro další krok, **“RETURN“** pro přerušení a **“PLAY“** pro připojení.

- **Získat režim připojení**



Zvolte mezi **Infrastruktura (AP)** nebo **Peer to Peer (Ad Hoc)**. Stiskněte **ENTER** pro další krok a stiskněte **RETURN** pro zrušení.

- **Infrastruktura (AP)**

Připojení pomocí již existující sítě, access pointu.

## Získat SSID jméno



Stiskněte **ENTER** pro další krok, stiskněte **RETURN** pro zrušení a **SELECT** pro obnovení SSID seznamu.

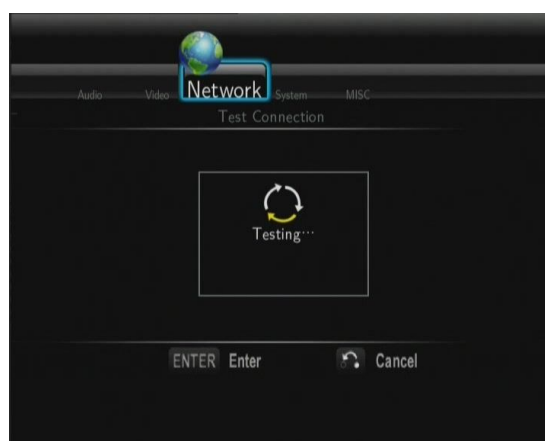
**Note:** v záložce Bezpečnostní nastavení, **WEP** (Wired Equivalent Privacy) a **WPA** (Wi-Fi Protected Access) znamená, že síť je zabezpečena, tzn. že musíte znát přístupový klíč.

## Zadat WEP/WPA klíč



**ENTER** pro zadání, **CAPS** pro malá a velká písmena, **<-** pro smazání, **->** pro vložení mezery, **shift** pro zobrazení více symbolů a **OK** pro potvrzení.

## Test připojení



Testovací proces chvíli trvá, pokud proběhne v pořádku tak jsou síťové informace zobrazeny (název profilu, IP adresa, maska podsítě, brána a další) na obrazovce.

#### - Peer to Peer (Ad Hoc)

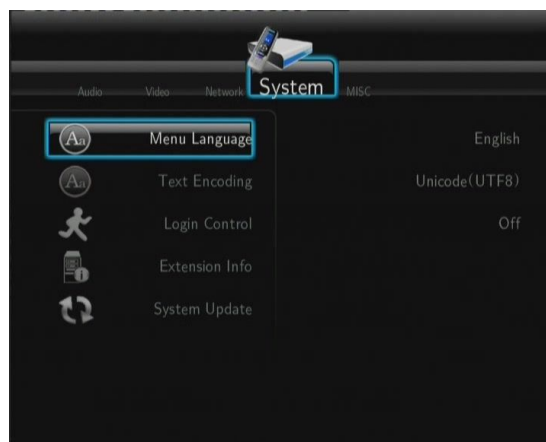
Je používán pro přímé propojení mezi klienty bez nutnosti připojení k routeru nebo access pointu.

#### Ad-Hoc nastavení



Stiskněte **ENTER** pro další krok, stiskněte **RETURN** pro zrušení a stiskněte **PLAY** pro připojení.

## 2.4 Změna systémové nastavení



#### Jazyk

- Pro změnu jazyka menu.

#### Kódování textu

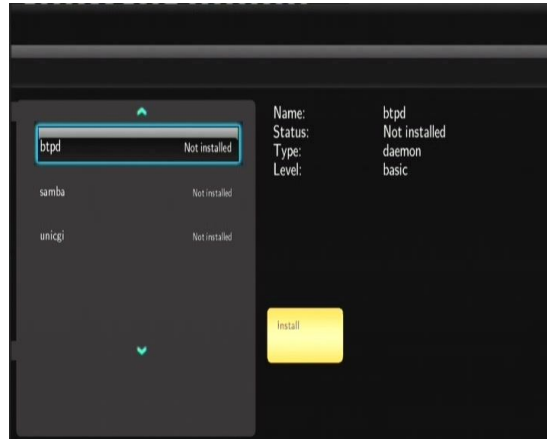
- Pro změnu kódování titulků.

#### Ochrana heslem

- Zvolte Zap/Vyp hesla pro ochranu Web serveru (Neighbor Web).

## Informace o rozšíření

- Zvolte pro instalaci/aktualizaci/odinstalaci balíčků: btpd (BitTorrent Protocol Daemon), samba (sdílení souborů) a unicgi (Web server).
- **Instalace/Aktualizace**
  - 1) Zkopírujte .ipk soubory (e.g., btpd\_0.0.1\_mipsel.ipk, samba\_3.0.23c\_mipsel.ipk, a unicgi\_0.0.1\_mipsel.ipk) do kořene USB disku a připojte jej do USB HOST portu přehrávače.
  - 2) Zvolte v menu **Instalace/Aktualizace** a stiskněte **ENTER** pro potvrzení.
  - 3)



## - Odebrání

Zvolte **Odebrat** a stiskněte **ENTER** pro potvrzení.

**Note:** Pokud jsou balíčky správně nainstalovány, můžete kliknout na **Run/Stop** pro kontrolu BitTorrent, samba a Web server služeb.

## Aktualizace systému

- 1) Vyberte soubor s firmware na USB disku a potvrďte **ENTER**.

## Formátování pevného disku

- Zvolte pro formátování vestavěného pevného disku (všechna data budou smazána!).

## Systemové informace

- pro zobrazení verze firmware, informací o HDD, Mac adrese atd.

## Obnovit původní

- Pro obnovení továrního nastavení.



## 2.5 Další



### Časování prezentace

- Nastavení času zobrazení fotografií v prezentaci.

### Přechodový efekt

- Pro změnu efektu.

### Hudba na pozadí

- Pro výběr hudby při prezentaci obrázků: **Vyp/Složka/Playlist**.

### Spořič obrazovky

- Pro zapnutí/vypnutí šetřiče obrazovky.

### Náhled filmu

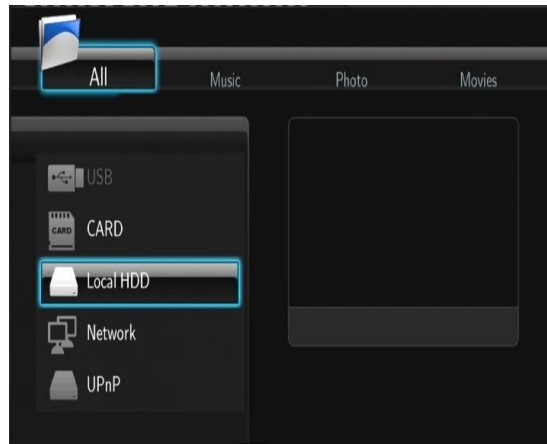
- Zvolte Zapnout/Vypnout náhled filmu na obrazovce.

### Obnovit přehrávání

- Zvolte pro Zapnutí/Vypnutí (auto-bookmarking) filmů.

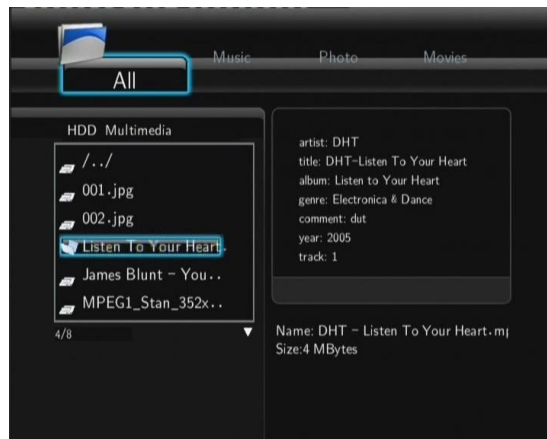
## 3. Menu Průzkumník

Toto menu vám umožní procházet a přehrávat hudbu, fotografie a filmové soubory uložené na HDD, externím USB zařízením, v síti, UpnP-serveru a Playlistu. Pro vstup do tohoto menu zvolte **Průzkumník** v hlavním menu nebo **Browser** na dálkovém ovládní.

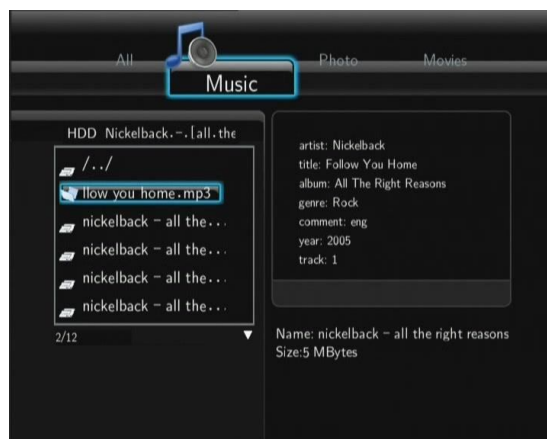


Tlačítko	Funkce
UP/DOWN	Pohyb kurzoru pro výběr zařízení, složky nebo souborů
LEFT/RIGHT	Vyberte možnost filtru: <b>Vše, Hudba, Fotky a Filmy.</b>
PREV/NEXT	Jít na předchozí/další stranu.
ENTER	Vstup nebo potvrzení vybrané položky.
SELECT	Výběr souborů v <b>Průzkumník -&gt; Pevný disk.</b>
CONFIRM	Přidat vybrané soubory do playlistu.
RETURN	Návrat k předchozímu menu.

### 3.1 Procházet vše

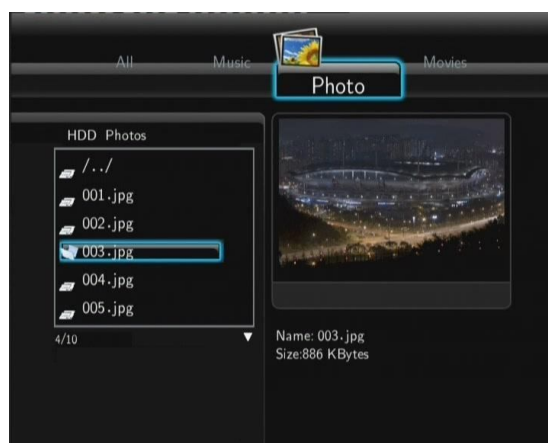


### 3.2 Procházet hudbu



Tlačítko	Function
<b>PLAY</b>	Spuštění přehrávání.
<b>PAUSE / STEP</b>	Zastavení přehrávání.
<b>FR / FF</b>	Rychlé převíjení vpřed nebo vzad. Stiskněte vícekrát pro volbu rychlosti.
<b>REPEAT</b>	Nastavení opakování: <b>Jednou, Vše a náhodně.</b>
<b>INFO</b>	Skrýt nebo zobrazit informace během přehrávání.
<b>STOP</b>	Zastavení přehrávání.

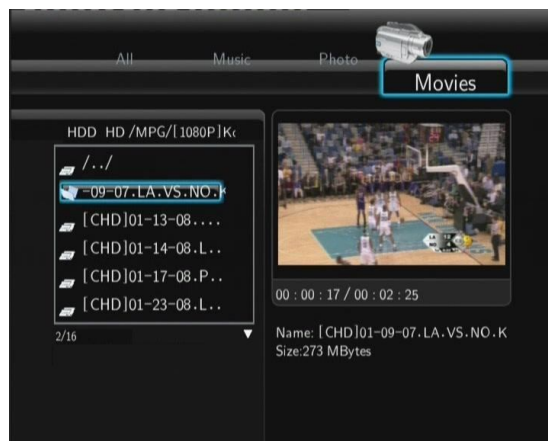
### 3.3 Procházet fotografie



Tlačítko	Funkce
<b>PLAY</b>	Spuštění přehrávání.
<b>PREV / NEXT</b>	Zobrazení předchozí nebo další fotografie.
<b>LEFT / RIGHT</b>	Otáčení fotografie.
<b>REPEAT</b>	Nastavení volby opakování: <b>Jednou, Vše a Náhodně.</b>
<b>ZOOM IN / OUT</b>	Přiblížit/oddálit obrázek.
<b>INFO</b>	Skrýt nebo zobrazit informace během přehrávání.
<b>STOP</b>	Zastavení přehrávání.

Fotografie můžete prohlížet i s hudbou na pozadí. Pokud je povolena, prezentace obrázků se spustí tlačítkem **PLAY**. (viz kapitola 2.5)

### 3.4 Procházení filmy

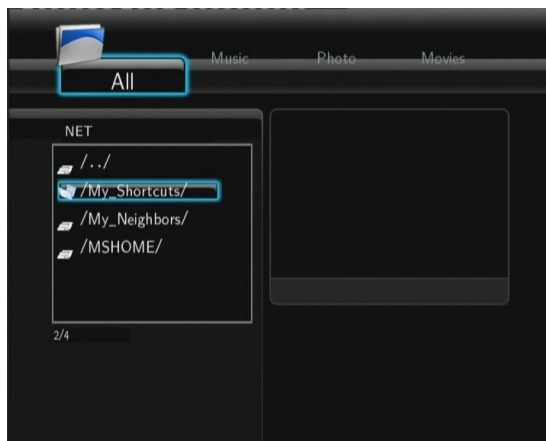


Tlačítko	Funkce
<b>PLAY</b>	Spuštění přehrávání.
<b>PAUSE / STEP</b>	Zastavení přehrávání; stiskněte znovu pro posun na další políčko.
<b>SLOW</b>	Zpomalené přehrávání, stiskněte opakovaně pro volbu rychlosti.
<b>FR / FF</b>	Rychlé přetáčení. Stiskněte opakovaně pro volbu rychlosti.
<b>PREV / NEXT</b>	Zobrazení předchozího nebo dalšího filmu.
<b>REPEAT</b>	Nastavení možností opakování: <b>jednou, vše a náhodně.</b>
<b>ZOOM IN / OUT</b>	Přiblížit/oddálit obrázek.
<b>INFO</b>	Skrýt nebo zobrazit informace během přehrávání.
<b>GOTO</b>	Zobrazení vyhledávacího menu přehrávání.
<b>A-B</b>	Nastavení začátku a konce opakovaného úseku.
<b>ANGLE</b>	Změna úhlu pohledu (pokud to disk DVD umožňuje).
<b>MENU</b>	Návrat do kořenového adresáře během přehrávání DVD.
<b>INS REPLAY</b>	Vrácení 10 sekund během přehrávání
<b>CM SKIP</b>	Posun o 30 sekund během přehrávání.
<b>AUDIO</b>	Volba audio stopy během sledování vícejazyčného videa nebo DVD s více jazykovými stopami.
<b>SUBTITLE</b>	Nastavení možností titulků.
<b>STOP</b>	Zastavení přehrávání.

### 3.5 Audio/video stream přes síť

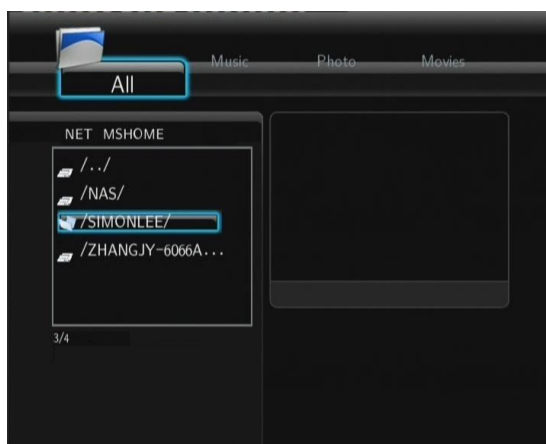
Můžete streamovat mediální soubory sdílené ve vaší síti.

Existují dva způsoby vyhledání souborů k přehrání ve vaší síti. Jedním je procházet **Skupinu v síti**, druhým způsobem je procházet s pomocí **'My\_Shortcuts'** (Mé záložky).



#### 3.5.1 Procházení přes Skupiny

Můžete zvolit skupinu, ke které patří vaše PC ze seznamu skupin, najdete jméno vaší skupiny a stisknete **ENTER** pro potvrzení. Poté můžete zvolit a přehrávat sdílené soubory.



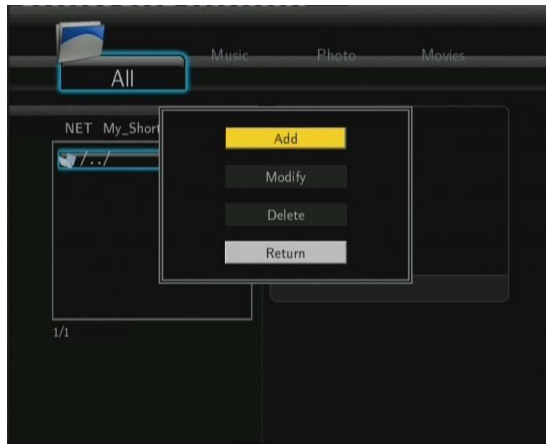
#### Pozn.:

- Při přehrávání souborů s vysokým rozlišením (720p/1080i/1080p) přes počítačovou síť nebo bezdrátovou síť, může docházet ke zdržení (bufferu). To je přirozené vzhledem k datovým nárokům na přenos nebo sílu signálu.
- Vzhledem k různorodosti sítí se někdy může stát, že skupina bude nedostupná a vy budete muset použít přístup pomocí **'My\_Shortcuts'** k nalezení sdílených souborů.

#### 3.5.2 Procházení přes 'My\_Shortcuts'

Můžete si také nastavit **'Specifickou IP adresu souborového serveru'** a přistupovat k němu z **'My\_Shortcuts'** v menu.

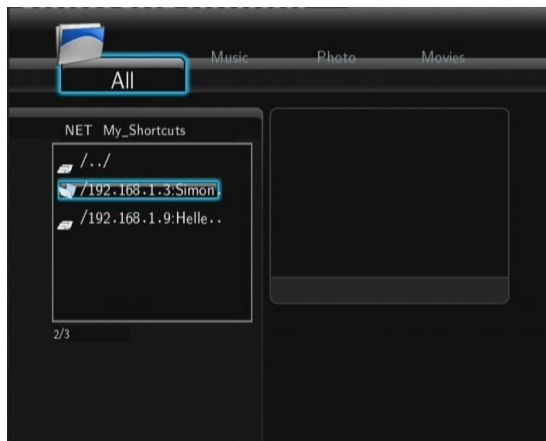
- Stiskněte tlačítko **MENU** a zobrazí se nabídka.



- Zvolte **Přidat** a vyplňte údaje v nabídce. Zvolte **OK** pro potvrzení, **Zrušit** nebo **Jednoduchý/Detail** pro zobrazení.



- Zvolte zkratku, kterou jste přidali a stiskněte **ENTER** k potvrzení. Nyní můžete vybrat a přehrát soubory ve sdílené složce počítače.



### 3.6 Audio/Video streaming přes UPnP-server

Vestavěný UPnP (Universal Plug and Play) je integrován v systému přehrávače a umožňuje mu automaticky detekovat UPnP média servery v síti k procházení a streamování médií.

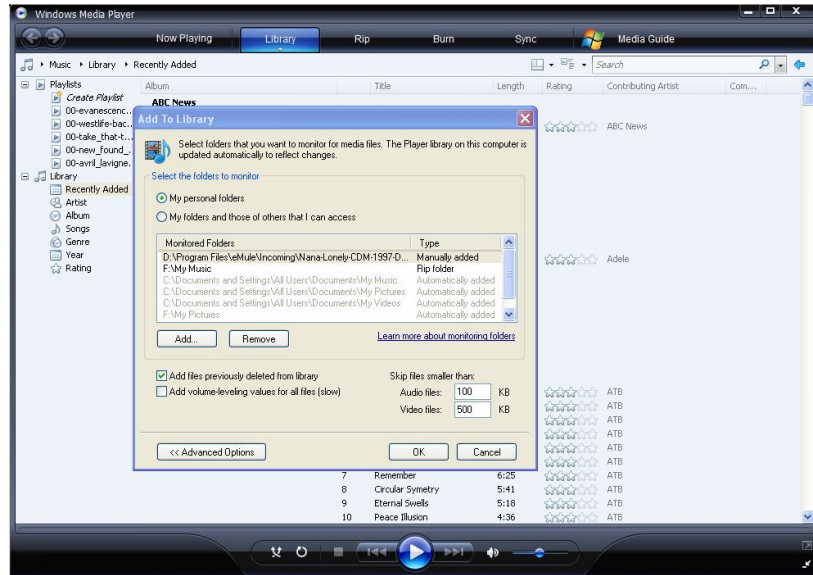
#### 3.6.1 Instalace UPnP Media Serveru na vašem PC

Existuje mnoho neplacených i placených software pro UPnP Media Server, jako např. Windows Media Connect, Windows Media Player 11, XBMC Media Center (Linux/Mac/Windows), MediaTomb (Linux) atd.. Nainstalujte jeden z

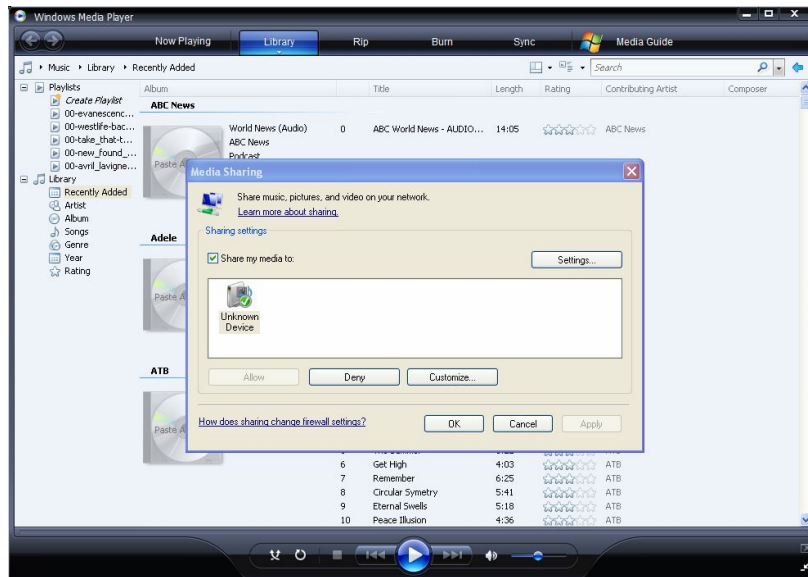
nich na váš počítač, my použijeme jako příklad Windows Media Player 11 z Microsoft Windows XP SP2.

### 3.6.2 Sdílení médií na vašem PC

- Spusťte Windows Media Player 11, zvolte **Knihovna -> Přidat knihovnu -> Rozšířené možnosti** pro přidání nebo odstranění média souborů z knihovny.

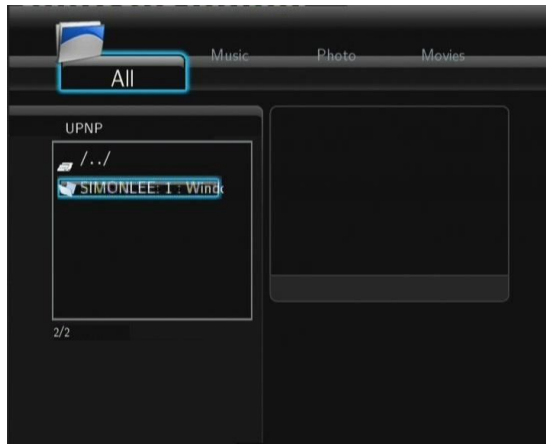


- klikněte **Knihovna -> Sdílení souborů**, poté můžete povolit nebo zakázat zařízením přístup do knihovny médií. Klikněte **Povolit** pro autorizaci vašeho přehrávače.

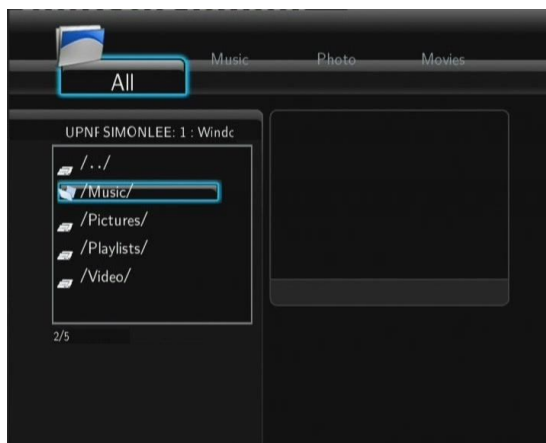


### 3.6.3 Streaming médií v přehrávači

- Připojte přehrávač do vaší sítě (LAN or WLAN).
- Zvolte **Průzkumník -> UPnP** v menu přehrávače, vyberte UPnP-server a stiskněte **ENTER**.



- Poté můžete procházet knihovnu médií sdílenou Windows Media Playerem 11.



#### Poznámka:

- Ujistěte se, že váš přehrávač a váš počítač jsou na připojeny ve stejné místní síti a podsíti.
- Firewall chrání počítač před komunikací s vaším přehrávačem. Otevřete proto porty firewallu ručně a přidejte váš přehrávač do seznamu "Důvěryhodných" nebo zakažte firewall.

### 3.7 Správa Playlistu

Tento přehrávač podporuje funkci playlistu, která umožní přidávání oblíbených souborů z lokálního hardisku do playlistu (Vše, Hudba, Fotografie a Filmy).

#### 3.7.1 Přidání souborů do playlistu

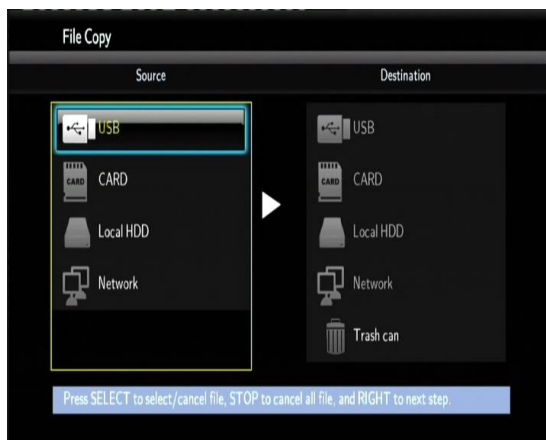
Vyberte si soubor, který chcete přidat, stiskněte tlačítko **SELECT** a soubor bude označen. Stiskněte tlačítko **CONFIRM** pro potvrzení a přidat do Playlistu se objeví na obrazovce. Vícenásobný výběr je povolen.





## 4. Menu kopírování souboru

Zvolte ikonu **Kopírovat soubor**, která vám umožní kopírovat soubory mezi paměťovou kartou, USB, pevným diskem a sítí.



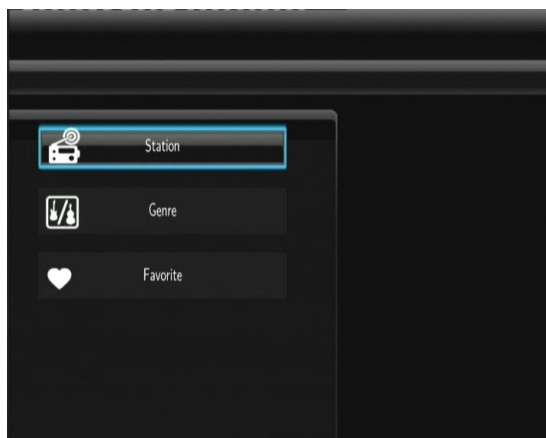
Tlačítko	Funkce
UP / DOWN	Pro výběr zařízení, složky
RIGHT	Pro další krok.
SELECT	Volba (zrušení) složky nebo souboru (zvolené položky budou označeny).
STOP	Zrušení všech výběrů.
ENTER	Potvrzení zvoleného výběru.

Postup

- Krok 1: Zvolte zdrojové zařízení.
- Krok 2: Zvolte soubor který chcete kopírovat.
- Krok 3: Zvolte cílovou složku pro váš soubor.
- Krok 4: Zvolte **Kopírovat** nebo **Přesunout** k provedení.

## 5. Internetové rádio

Zvolte v menu ikonu **Internetové rádio**.



### Poznámka:

- Ujistěte se, že je váš přehrávač do sítě správně připojen (LAN nebo WLAN) a máte k dispozici připojení k internetu (viz kapitola 2.3 Nastavení sítě);
- První použití Internetového rádia bude trvat déle, kvůli nutnosti stáhnutí dat z Internetu
- Více o službě SHOUTcast naleznete na: [www.shoutcast.com](http://www.shoutcast.com)

Tlačítko	Funkce
UP / DOWN	Pohybem kurzoru nahoru/dolů zvolíte stanici, kanál a žánr.
PREV / NEXT	Stranu nahoru/dolů.
ENTER	Potvrzení a vstup do menu.
MENU	Přidat/smazat stanici k/z <b>Oblíbených</b> , ty jsou zvýrazněny.
PLAY	Po zvolení kanálu začne přehrávání.
STOP	Zastavení přehrávání.
RETURN	Návrat na předchozí menu.

### Stanice

- Všechny stažené stanice budou zobrazeny v tomto menu.

### Žánr

- Můžete hledat stanice dle žánru (pop, rock, jazz atd.).

### Oblíbené

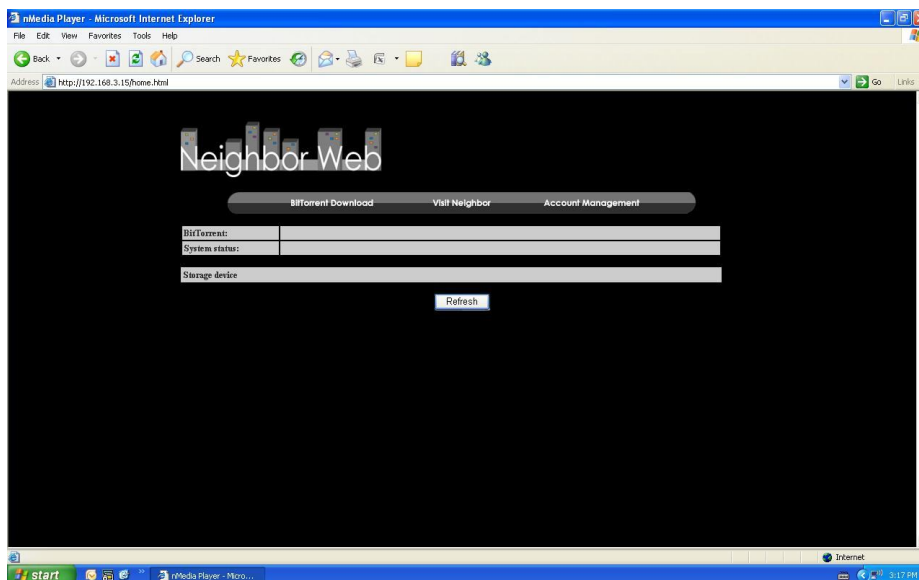
- Vaše oblíbené stanice naleznete v této nabídce.

## 6. Web Server & BitTorrent

### 6.1 Web Server (unicgi)

Web server s názvem 'Neighbor Web' je integrován ve vašem přehrávači.

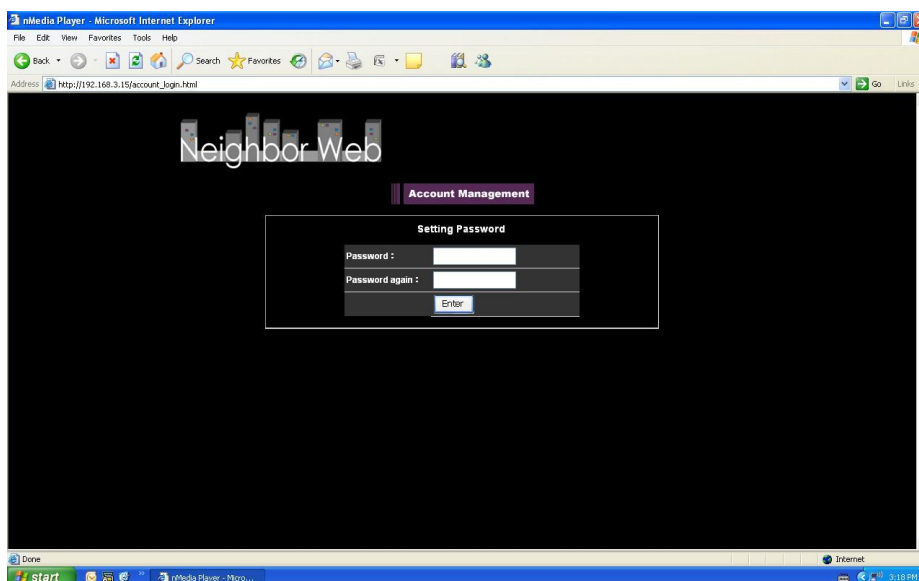
- Připojte přehrávač k vaší domácí síti (LAN nebo WLAN).
- Získejte vaši IP adresu v **NASTAVENÍ** -> **SÍŤ**.
- Napište tuto IP adresu (např., 192.168.3.15) do pole pro internetovou adresu ve vašem Internet Exploreru. Poté můžete přistupovat k webserveru z vašeho PC.



**Pozn.:** Nastavení provedte dle kapitoly 2.4 Změna systémové nastavení, instalace doplňků a ujistěte se, že všechny potřebné balíčky 'btcpd', 'samba' a 'unicgi' jsou nainstalovány a běží správně.

## 6.2 Správa účtu

- Klikněte **Account Management** a domáci straně Neighbor Web.



- Tady nastavíte heslo pro přístup k Neighbor Web.

### Poznámka:

- Zaheslovaný přístup je aktivní pokud je zapnuta Ochrana heslem (2.4 Změna systémové nastavení).
- **Tovární hodnoty: uživ. jméno: "admin"/heslo: "123".**

## 6.3 Navštívit okolí (samba)

- Klikněte **Visit Neighbor** na domáci straně Neighbor Web.

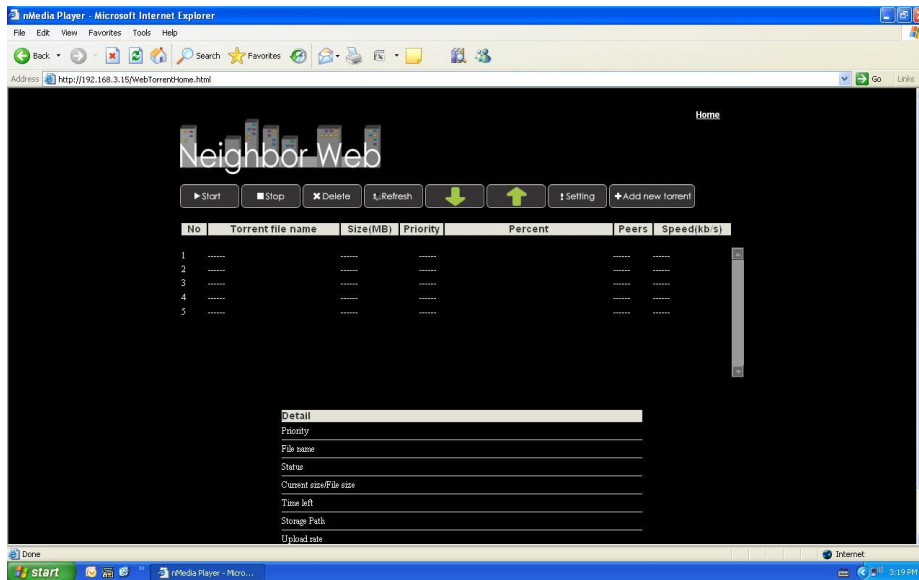
- Poté můžete procházet, upravovat a kopírovat soubory do/z disku přehrávače.

## 6.4 BitTorrent stahování (btpd)

BitTorrent je peer-to-peer protokol pro sdílení objemných dat na internetu. V přehrávači je integrována utilita BitTorrent (btpd – BitTorrent Protocol Daemon), instalace viz 2.4 Změna systémové nastavení.

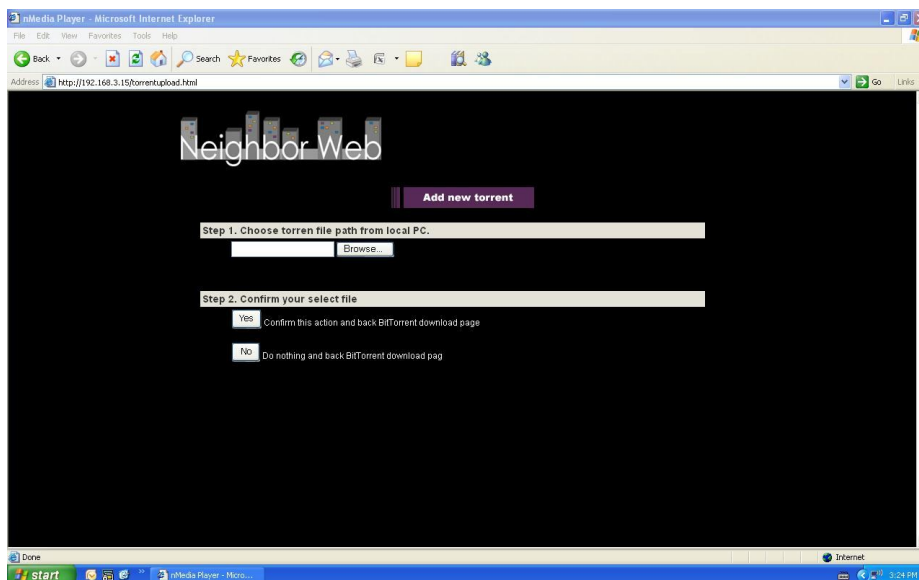
Tato služba BitTorrent běží na pozadí přehrávače a může být ovládána pomocí Web serveru.

- Klikněte **BitTorrent Download** na domácí straně Neighbor Web poté můžete vstoupit na stranu stahování torrentů.



### 6.4.1 Přidat nový torrent

- Klikněte **Add new torrent** na straně BitTorrent Download.

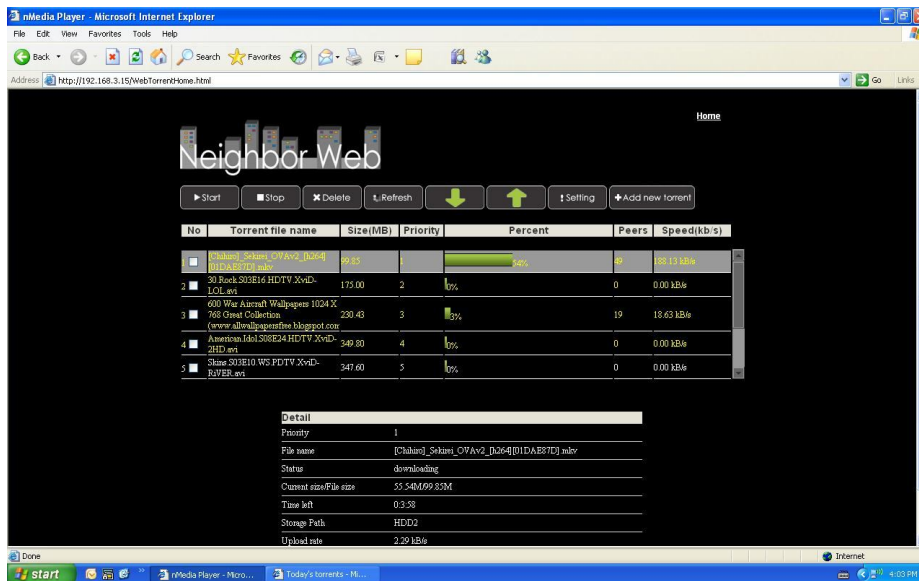


- Klikněte **Browse** pro nahrání souboru s torrentem a klikněte **Yes** pro potvrzení.

### 6.4.2 Správa stahování

BitTorrent Download strana vám rovněž umožní spustit, zastavit, smazat torrenty, nastavit prioritu stahování a také

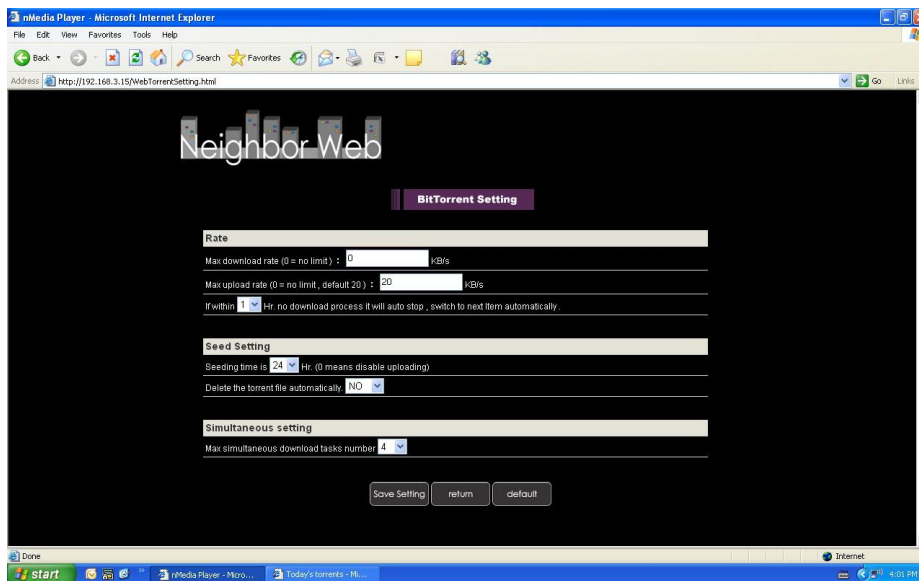
sledovat průběh stahování.



- Klikněte **Start** pro spuštění stahování.
- Klikněte **Stop** pro zastavení stahování.
- Klikněte **Delete** pro smazání stahování.
- Klikněte **Refresh** pro obnovení obrazovky pro aktuální stav.
- Klikněte šipkou **Down** pro snížení priority stahování pro vybraný torrent.
- Klikněte šipkou **Up** pro zvýšení priority stahování pro vybraný torrent.

### 6.4.3 Nastavení

- Klikněte **Setting** na domácí straně BitTorrent Download.



Zde můžete nastavit:

- Maximální poměr stahování/vysílání.
- Nastavení čekání pro začátek dalšího stahování.

- Nastavení hodin pro seeds.
- Nastavení, jestli se má torrent po stažení automaticky smazat nebo ne.
- Nastavení maximálního počtu současných stahování.

## 7. Aktualizace firmware přehrávače

Firmware je operační systém (OS) instalovaný v tomto zařízení. Pro instalaci firmware viz 2.4 Změna systémové nastavení.

## 8. Dodatky

### 8.1 Specifikace

---

#### Podporovaná rozhraní:

- 3.5" SATA pevný disk
  - USB 2.0 HOST port x 2 (kompatibilní s USB 1.1)
  - Slot na paměťové karty SD/SDHC/MS/MS Pro
  - USB 2.0 DEVICE port (připojení k PC)
  - Kompozitní (CVBS) A/V konektor
  - Komponentní Y/Pb/Pr konektor
  - HDMI V1.3 rozhraní
  - S/PDIF koaxiální & optický konektor
  - Napájení 12V
- 

#### Podporované souborové systémy:

- FAT/FAT32/NTFS/EXT3
- 

#### Podporované formáty:

- AVI/MKV/TS/TP/TRP/M2TS/MPG/MP4/MOV/M4V/VOB/ISO/IFO/DAT/WMV/ASF/RM/RMVB/FLV, rozlišení až 720p/1080i/1080p
  - MP3/OGG/WMA/WAV/AAC/FLAC
  - HD JPEG/BMP/GIF/TIF/PNG
- 

#### Podporované video kodeky:

- MPEG-1
  - HD MPEG-2
  - HD MPEG-4 SP/ASP/AVC (H.264)
  - WMV9 (VC-1)
  - RealNetworks (RM/RMVB) 8/9/10, až do 720p
- 

#### Podporované zvukové kodeky:

- MP2/3, OGG Vorbis, WMA (DRM, and Advanced Profile nepodporováno), PCM, LPCM, MS-ADPCM, LC-AAC, HE-AAC, COOK, RA-Lossless
- 

#### Podporované formáty titulků:

- SRT, SMI, SSA, ASS, IDX/SUB, SUB
-

---

## Sít'

- 10/100Mbps Auto-vyjednávací Ethernet
  - 802.11b/g/n WLAN, až po 300Mbps (s volitelným WLAN USB adapterem – není součástí balení)
- 

Pozn.: Specifikace a design výrobků se mohou měnit bez předchozího upozornění.

## 8.2 Často kladené otázky

### ***Otázka 1. Můj počítač nerozpozná můj přehrávač.***

#### **Odpověď:**

- (1) Ujistěte se, že přehrávač je zapnutý. Pokud je vypnutý PC jej nerozpozná.
- (2) Ujistěte se, že přehrávač je připojen k PC (viz kapitola Připojení k PC);
- (3) Doporučujeme použít USB konektor, který je umístěn vzadu na vašem PC, některé přední USB nejsou vždy 100% zapojeny.

### ***Otázka 2. Když se pokouším odpojit USB zařízení, objevuje se mi hlášení "Zařízení nelze nyní odpojit, vyzkoušejte později znovu"?***

#### **Odpověď:**

Uzavřete všechny programy, které by mohly využívat data z přehrávače, týká se také Windows® Exploreru. Pokud se nic nezmění, uzavřete všechny programy, vyčkejte 20 sekund a poté vyzkoušejte odebrání znovu. Pokud se nic nestane vypněte přehrávač a odpojte USB kabel.

### ***Otázka 3. Našel jsem nové názvy souborů a složky, které jsem nikdy nevytvářel.***

#### **Odpověď:**

Nejpravděpodobnější je poškození alokační FAT tabulky. Toto může nastat při nestandardním vypnutí přehrávače nebo při čtení/zápisu na USB disk. Někdy operační systémy Windows nebo Macintosh zapisují na HDD během používání pomocné soubory jako finder.def, system volume info atd. Tyto soubory nijak nepoškozuji přehrávač.

### ***Otázka 4. Používám přehrávač k přenášení souborů mezi různými počítači. Poškodí defragmentace HDD nějak přehrávač?***

#### **Odpověď:**

Defragmentace je vhodná při častém zapisování a mazání na HDD a nijak nepoškodí přehrávač.

### ***Otázka 5. Mé soubory zmizely z přehrávače.***

#### **Odpověď:**

Ujistěte se, že máte zvolen správný filtr typu zobrazení: Photos (fotografie), Music (Hudba) nebo Movies (Filmy) nebo zvolte ALL (Všechny typy souborů).

### ***Otázka 6. Během zapínání se obrazovka zmodrá nebo zčerná.***

#### **Odpověď:**

Nejedná se vada přehrávače, při spouštění systému je detekováno rozlišení televizoru a probíhá nastavování parametrů a toto může být televizí detekováno barevnými výstupy.

### ***Otázka 7. Proč během přepínání v režimu Y/Pb/Pr mezi formáty 480P, 576P, 720P, 1080I, vzniká deformovaný obraz na TV?***

**Odpověď:**

Zkontrolujte jestli vaše televize podporuje výstup Y/Pb/Pr 480p, 576p, 720p, 1080i, and 1080p. Pokud nepodporuje použijte audio/video zapojení a stiskněte tlačítko TV SYSTEM na dálkovém ovládacím zvolte normu NTSC nebo PAL

**Otázka 8. Proč nemám u filmu také zvuk při použití výstupu Y/Pb/Pr?****Odpověď:**

Y/Pb/Pr je pouze video výstup, připojte také A/V VÝSTUP nebo S/PDIF konektor na výstup zvuku.

**Otázka 9. Nemůžu získat SSID jméno****Odpověď:**

Když je připojen Wi-Fi adaptér k přehrávači, potřebuje nějaký čas pro inicializaci, zkuste počkat 1~2 minuty a poté zkuste SSID jméno získat znovu.

**Otázka 10. Nevidím sdílené soubory pomocí nabídky Průzkumník -> Síť.****Odpověď:**

Zkontrolujte prosím tyto položky:

- 1) Připojte přehrávač do sítě a získejte nejdříve IP adresu;
- 2) Povolte NetBIOS v TCP/IP nastavení ve vašem počítači;
- 3) Zkontrolujte nastavení firewalu;
- 4) Povolte na počítači účet "Host";
- 5) Nasdílejte složku se soubory ve vašem počítači a ujistěte se, že k nim mají „Všichni“ nebo „Host“ povolen přístup.

**Otázka 11. Vše jsem nastavil správně, ale stále mi bezdrátová část nebo UPnP funkce nefungují.****Otázka:**

Používáte např. Firewal jako Norton Internet Security, McAfee Personal Firewall, Zone Alarm nebo vestavěný firewal z Windows XP? Service Pack 2 pro Windows XP automaticky zaktualizuje váš firewal a zapne jej!

Musíte zkontrolovat jestli váš firewal brání komunikaci s přehrávačem a proto jej na chvíli vypněte. Pokud vše začne fungovat je problém v nastavení firewalu. Zapněte jej poté znovu a přidejte váš přehrávač do seznamu "Důvěryhodných" pro lokální přístup. Pokud ani toto nepomůže musíte firewall vždy vypnout pokud chcete využívat po síti váš přehrávač.

**Otázka 12. Používám 802.11n Wi-Fi dongle s 802.11n bezdrátovým routerem, proč je rychlost stále 802.11g 54Mbps a ne 300Mbps?****Odpověď:**

Pokud používáte WEP nebo WPA-TKIP vaše rychlost spadne na 54 Mbps. Pomoci může nový firmware pro váš router, jiné šifrování jako WPA2-AES nebo WPA2-TKIP případně šifrování vypněte (nedoporučuje se).

## 8.3 Záruka



### **Záruka se NEVZTAHUJE na:**

- poškození přírodními vlivy jako oheň, voda, statická elektřina apod.
- poškození neautorizovanou opravou
- úmyslné poškození
- přehrávač byl upravován nebo zabudován do jiných výrobků
- výrobce a prodejce nenese žádnou odpovědnost za případnou ztrátu dat uložených na disku
- nesprávné zacházení nebo instalaci

### **Likvidace**

Symbol přeškrtnutého kontejneru na výrobku, literatuře nebo obalu znamená, že na území Evropské unie musí být všechny elektrické a elektronické výrobky, baterie a akumulátory po ukončení své životnosti uloženy do odděleného sběru. Neodhazujte tyto výrobky do netříděného komunálního odpadu.

ABACUS Electric s.r.o. si vyhrazuje právo kdykoliv a bez předchozího upozornění tento dokument revidovat nebo ukončit jeho platnost a nenese žádnou odpovědnost, pokud byl přístroj používán jinak, než bylo výše doporučeno.

### **Podpora Evolve**

Soubory ke stažení, nastavení, manuály a další informace týkající se produktů EVOLVE hledejte na [www.evolve.cz](http://www.evolve.cz)

- **Alkohol testery**
- **Alarmy**
- **DVD/DivX přehrávače**
- **Digitální foto/video**
- **DVB-T přijímače**
- **DVB-T rekordéry se záznamem na USB disk nebo pevný disk**
- **GPS navigace**
- **GSM telefony**
- **Meteostanice**
- **Multimediální přehrávače**
- **Multimediální LCD TV s DVB-T tunerem**
- **Síťová zařízení**
- **Svítilny**
- **Tašky na notebooky**

Copyright © 2009 ABACUS Electric s.r.o. . Všechna práva vyhrazena.