

# EVOLVE<sup>®</sup>

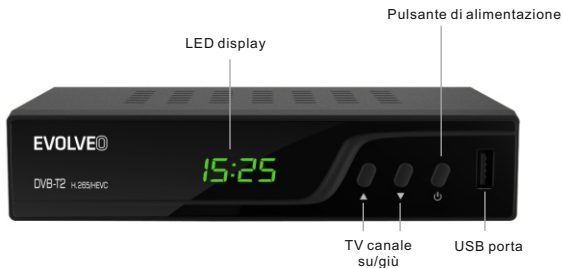
HD DVB-T2 riproduttore/registratore con supporto H.265/HEVC

---

## OMEGA T2



## Pannello frontale

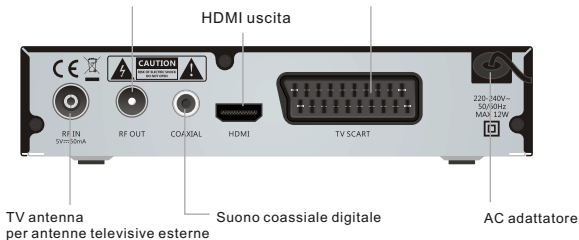


## Pannello posteriore

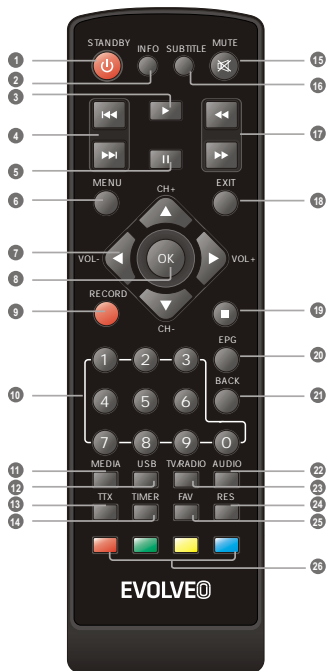
RF loop

Connettore radio frequenza  
per allacciare l'apparecchio esterno

TV Scart  
per la connessione al TV



## Telecomando



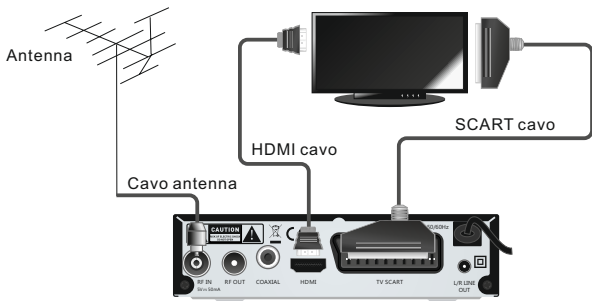
- 1 Accensione/spegnimento dell'apparecchio
- 2 Visualizzazione di informazioni sul programma trasmesso.
- 3 Riproduzione dei file o programmi registrati.
- 4 PREVIO/SEGUENTE (previo/seguente di playlist /registrazione)
- 5 Interruzione della riproduzione /attivazione della funzione TimeShift
- 6 Visualizzazione del MENU principale
- 7 Aumento /riduzione del volume
- 8 Tasto OK (conferma della voce nel MENU)
- 9 Registrazione immediata
- 10 Inserendo il numero accedete alla preselezione richiesta
- 11 Ingresso nell' Amministratore dei file
- 12 Visualizzazione dell'elenco dei programmi registrati
- 13 Teletext
- 14 Impostatine del temporizzatore
- 15 Disattivazione suono
- 16 Attivazione/ disattivazione sottotitoli
- 17 AVANTI/INDIETRO (spostamento rapido)
- 18 Termine/uscita dal menù
- 19 Interruzione della riproduzione/registrazione
- 20 Guida elettronica dei programmi
- 21 Ritorno al menù precedente, ritorno al canale seguito precedentemente
- 22 Modifica della traccia sonora
- 23 Selettore tra la TV e ascolto radio
- 24 Selezione della visualizzazione
- 25 Visualizzazione dei canali preferiti
- 26 Tasto rosso/verde/giallo/blu (tasti interattivi)

# ALLACCIAMENTO DELL'APPARECCHIO

## Allacciamento

Esistono molti tipi di TV e di altri apparecchi che potete allacciare al ricevitore. In questo libretto vi facciamo vedere alcuni dei modi più comuni per allacciare il vostro apparecchio.

## Allacciamento alla TV



## Allacciamento al sistema HiFi



## Guida della prima impostazione

Dopo la prima accensione dell'ricevitore viene visualizzato il Menu iniziale". Tramite le frecce del telecomando scegliere il paese, la lingua del menù, la risoluzione e il rapporto dei lati dello schermo.

Indicare e premere il tasto "OK" per la ricerca automatica dei canali.



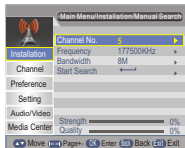
## Installazione

- 1 Premendo il tasto „MENU“ entrate nel menù principale.
- 2 Tramite i tasti ^ scegliere il menù "Installazione", premere il tasto > per entrare nel menù d'installazione.
- 3 Tramite i tasti ^ selezionare la funzione richiesta e confermare con il tasto "OK".
- 4 Premere il tasto "EXIT" per terminare la installazione.



### Sintonizzazione manuale dei canali

- 1 Se conoscete i parametri per sintonizzare i singoli canali, usare la Sintonizzazione manuale dei canali. Scegliere la voce Menu/Installation/Manual SearchChannel No. 5 "Sintonizzazione manuale" e premere il tasto "OK" per entrare nel sottomenù della sintonizzazione manuale.
- 2 Scegliere la modalità della ricerca: la banda, la frequenza e la larghezza della banda. Sui indicatori del segnale seguire la "Qualità del segnale". Se viene indicata la qualità del segnale, tramite i tasti ^ e > selezionare la voce "Ricerca" e attivare la ricerca tramite il tasto "OK" sul telecomando.



### Sintonizzazione automatica dei canali

- 1 Se non conoscete i parametri per sintonizzare Auto Search il ricevitore, potete ricercare l'intera banda usando la funzione Sintonizzazione automatica". Scegliere la voce "Sintonizzazione automatica" e premere il tasto "OK" per entrare nel sottomenù "Sintonizzazione automatica". Scegliete se volete cercare tutti i canali, i canali a pagamento o solo i canali senza pagamento FTA. Tramite i tasti ^ e > selezionare la voce e attivare la ricerca premendo il tasto "OK" sul telecomando.
- 2 Al termine della sintonizzazione, il ricevitore salva automaticamente tutti i canali trovati in ordine in quale sono stati trovati.



### LCN (Logical Channel Number) – Numerazione logica dei canali.

Questa funzione, se supportata dal operatore di multiplex, garantisce una numerazione automatica dei canali. In caso della modifica nell'elenco dei canali, questa funzione provvede alla integrazione o cancellazione automatica dei canali. Se è attivata la opzione "LCN", è vietato l'ordinamento e la cernita dei canali. Se volete eseguire l'ordinamento manuale dei canali, spegnere la funzione "LCN".

## Selezione dei canali

Il ricevitore offre tre modalità per cambiare il canale: a passo tramite i tasti CH+/CH-, selezione diretta del TV canale e la selezione dal menù.

- 1 Procedimento a passo tramite i tasti CH+ e CH-:  
Per selezionare i canali usare i tasti ^ sul telecomando.
- 2 Selezione diretta tramite il numero di preselezione:  
Per la selezione diretta premere il tasto con il numero della sulla tastiera numerica del telecomando.
- 3 Selezione tramite l'elenco visualizzato dei canali:  
Durante il programma TV trasmesso, premere il tasto "OK" sul telecomando.  
Sullo schermo viene visualizzata l'offerta dei canali TV sintonizzati. Tramite i tasti ^ sul telecomando indicare il canale che volete seguire e premere il tasto "OK".

## Accesso e l'uso della Guida elettronica dei programmi (EPG)

L'accesso all' EPG menù con la visualizzazione di tutti i canali:

- 1 Premere il tasto "EPG" per l'accesso al menù EPG.
- 2 Per lo spostamento nel menù EPG usare i tasti ^ e <>.  
Selezionare il programma richiesto e premere
- 3 il tasto "VERDE" per aggiungere il programma nel temporizzatore. Bisogna decidere, se volete il programma solo seguire (modalità canale), oppure anche registrare al USB (modalità registratore).
- 4 Premere il tasto "ROSSO" per visualizzare „EPG” nella linea del tempo del menù.



# CANALI TV

## Menù canali

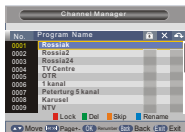
- ① Per accedere al menù principale premere il tasto "MENÙ".
- ② Tramite i tasti ^ scegliere il "Canale" e premere il tasto > per entrare nel menù dei canali.
- ③ Tramite i tasti ^ scegliere la voce richiesta e premere "OK" per entrare nel sotto menù.
- ④ Per uscire premere il tasto "USCIRE".



## Amministrazione canali

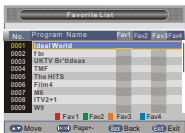
In questa offerta il canale scelto lo potete bloccare, cancellare, saltare o cambiare il suo nome.

- ① Nel menù offerta canali selezionare "Amministrazione canali", premere il tasto "OK" ed entrare nel menù Amministrazione dei canali.
- ② Tramite i tasti ^ selezionare il canale richiesto.
- ③ Per la modifica della funzione premere prima il tasto a colore, poi premere "OK".



## Elenco dei canali preferiti

- ① Nel menù canali scegliere "Elenco canali preferiti", premere "OK" ed entrare nel menù Elenco dei canali preferiti.
- ② Tramite i tasti ^ selezionare il canale richiesto. Per aggiungere i canali nell'elenco Fav1 - Fav4 premere il tasto rosso, verde, giallo o blu. Il canale selezionato come preferito viene indicato con l'icona. Premendo di nuovo il tasto di colore, la scelta viene cancellata.

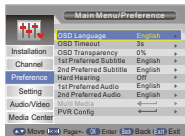


# PREFERENZE

## Preferenze

- 1 Per accedere al menù principale premere il tasto "MENÙ".
- 2 Tramite i tasti "▲" scegliere la voce "Preferenze" e premere il tasto > per entrare nel menù Preferenze.
- 3 Tramite i tasti "▲" scegliere la voce richiesta e premere "OK" per entrare nel sottomenù.
- 4 Per uscire premere il tasto "USCIRE".

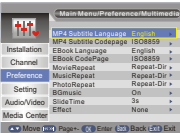
Lingua menù	Impostazione della lingua menù
Limite di tempo	1 - 6 sec.
Trasparenza	0%, 10%, 20%, 30%, 40%, 50%, 60%
Prima lingua preferita dei sottotitoli	
Seconda lingua preferita dei sottotitoli	Impostazione di lingue dei sottotitoli preferite
Debolezza d'udito	Avviare/Spegnere (per i deboli d'udito)
Prima lingua preferita di audio	
Seconda lingua preferita di audio	Impostazione delle lingue preferite



### Multimedia

- 1 Premere il tasto "MEDIA" e accedere al menù di riproduzione.
- 2 Nel menù Preferenze scegliere la voce "Multimedia".
- 3 Per accedere al sotto menù dei Multimedia premere il tasto "OK".

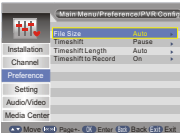
Lingua dei sottotitoli	Impostazione della lingua di sottotitoli Mp4
Codificazione dei sottotitoli	ISO8859/Windows125x
Ebook lingua	Impostazione della lingua dei libri elettronici
Ebook codificazione	ISO8859/Windows125x
Ripetizione video	Ripetizione di riproduzione
Ripetizione musica	Impostazione del regime di ripetizione di riproduzione
Ripetizione fotografie	Impostazione del regime di ripetizione
Musica di sotto fondo	Avviare/Spegnere
Tempo di durata di slide show	3s/6s/9s/12s/15s
Effetti della presentazione	Impostazione effetti della presentazione



### Configurazione del riproduttore

Selezionare "Configurazione del riproduttore" e premere il tasto > per entrare nel sotto menù. Qui potete impostare "Grandezza del file", "Time shift", "Lunghezza di Time shift", e "Time shift di registrazione".

Grandezza del file	Automatico / 1 G / 2 G / 3 G / 4 G
Time shift	Interrompere/Spegnere/Automatico
Lunghezza di Time shift	Automatico / 30 min / 1 ora / 2 ore
Time shift di registrazione	Avviare/Spegnere

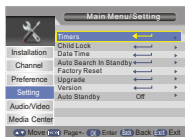




# IMPOSTAZIONE

## Menù impostazione

- 1 Per accedere al menù principale premere il tasto "MENÙ".
- 2 Tramite i tasti ^\* scegliere la voce "Impostazione" e premere il tasto > per entrare nel menù di impostazione.
- 3 Tramite i tasti ^\* scegliere la voce richiesta e premere "OK" per entrare nel sottomenù.
- 4 Per uscire premere il tasto "USCIRE".



## Temporizzatore

Qui potete impostare il temporizzatore dei programmi.

- Premere il tasto ROSSO per cancellare tutti i temporizzatori.
- Premere il tasto VERDE per cancellare il temporizzatore scelto.
- Premere il tasto GIALLO per modificare il temporizzatore.

Data: Premere il tasto > e poi impostare la data tramite i tasti numerici.

Nome del programma: Premere il tasto > e scegliere il canale richiesto per quale volete impostare il temporizzatore.

Tempo di avviamento: Premere il tasto > e tramite i tasti numerici impostare il tempo di avviamento.

Tempo di durata: Premere il tasto > e tramite i tasti numerici impostare il tempo di durata.

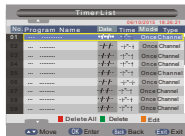
Regime di ripetizione: Una volta / Giornaliero / Settimanale / Mensile

Tipo: Avviare / Riproduttore / Canale / Stand-by

AD registrazione: Avviare/Spegnere

Registrazione dei sottotitoli: Avviare/Spegnere

registrazione di teletext: Avviare/Spegnere

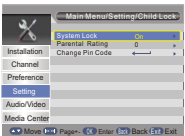


## Controllo dei genitori

Qui potete impostare il "Bloccaggio", "Controllo dei genitori" e "Cambiare il codice PIN". Tramite i tasti ^\* scegliere la voce richiesta e premere "OK" per entrare nel sottomenù.

Bloccaggio Avviare/Spegnere  
Controllo genitori 0,4 anni ~ 18 anni  
Cambiare il codice PIN

Vecchia password inserire la vecchia password  
Nuova password inserire la nuova password  
Confermare la password confermare la password



## Data e ora

Modalità di impostazione data e ora:	Automatico / Manuale
Data / Ora:	Nella modalità manuale potete impostare manualmente la data e la ora. Selezionare "Data" o "Ora", premere il tasto > e tramite i tasti numerici impostare la data e la ora.
Fuso orario:	Nella modalità automatica potete impostare il fuso orario. Il fuso orario di base (GMT) "Range automatico -12 ~ +12", spostamento a scatti di 30 minuti.
Territorio secondo il fuso orario:	Territorio secondo il fuso orario.
Ora legale estiva:	Avviare/Spegnere

## Impostazioni di fabbrica

Tramite questa offerta potete ritornare alla impostazione di fabbrica e cancellare tutti i canali esistenti. Sarà richiesta la password tramite i tasti numerici. La password iniziale è sempre 0000.

## Aggiornamento firmware

Agli utenti offriamo l'aggiornamento del software tramite USB.

Selezionare "Aggiornamento tramite USB o tramite scheda di memoria", premere il tasto >, scegliere il file richiesto e alla fine premere il tasto "OK" per terminare l'aggiornamento firmware.

## Versione

Qui troverete le informazioni sul set-top box.

## Modalità stand-by automatica

Qui potete attivare o disattivare la modalità stand-by automatica. Il riproduttore si attiva automaticamente nella modalità stand-by, se rimane disattivato per 1/2/3 ore.

Stand-by automatico:	Spento (spegnere stand-by automatico)
	1 ora
	2 ore
	3 ore

**Nota:**

Se non volete che il vostro riproduttore viene spento automaticamente, annullare stand-by automatico.

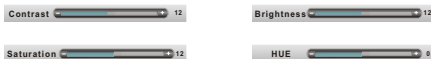
## Suono e Immagine

- ① Per accedere al menù principale premere il tasto "MENÙ".
- ② Tramite i tasti "▲" scegliere la voce "Suono e Immagine" e premere il tasto > per entrare nel menù della offerta.
- ③ Tramite i tasti "▲" scegliere la voce richiesta e premere "OK" per entrare nel sottomenù.
- ④ Per uscire premere il tasto "USCIRE".



Contrasto / Luminosità / Intensità / Tonalità dei colori:

- Contrassegnare la voce richiesta e premere il tasto >. Tramite il tasto <> scegliere il valore richiesto.
- Potete modificare il Contrasto, la Luminosità e la Tonalità dei colori.



SPDIF                      Silenzioso/PCM/Bitstream

Formato di immagine    Cintero schermo / 4:3LB / 4:3PS / 16:9

Uscita video              CVBS/RGB

Risoluzione del video    Automatico / 480p\_60 / 480i\_60 / 576p\_50 / 576i\_50 / 720p\_60 / 720p-50 / 1080i\_60 / 1080i\_50 ecc.

Qualità del video        Superiore/Standard

HDMI Audio                HDMI PCM/HDMI RAW/HDMI Silenzioso

Impostazione ritardo del suono    Disattivato / -100 ms / -200 ms / -300 ms / -400 ms / -500 ms / ms / +400 ms / +300 ms / +200 ms / +100 ms

## Media

Il riproduttore supporta 7 tipi di elenchi di media.

- ① Premere il tasto "MEDIA" e accedere alla modalità multimediale.
- ② Premere il tasto <> e contrassegnare l'elenco richiesto, poi premere il tasto " " per aprirlo. Tramite il cursore potete visualizzare le singole cartelle e i file.
- ③ Premendo il tasto "INDIETRO" potete ritornare al menù precedente, con lo schiacciamento ripetuto ritornate al TAB.

Film: Riproduzione dei file video.

Musica: Riproduzione dei file audio.

Fotografie: Visualizzazione fotografie.

Amministratore registrazione: Amministra i file di registrazioni.

Se esistono più reparti del disco, bisogna scegliere quello giusto.

Tasto VERDE:	Selezione del reparto del disco richiesto.
Tasto GIALLO:	Formattazione del reparto del disco a NTFS.
Tasto BLU:	Formattazione del reparto del disco a FAT 32.

Inserire il reparto del disco per la formattazione per poter visualizzare la registrazione richiesta.

Tasto ROSSO:	Cancellare la parte scelta della registrazione.
Tasto VERDE:	Cambiare il nome della registrazione richiesta.
Tasto BLU:	Cancellare l'intera registrazione.

### Amministratore del disco:

Menù del reparto del disco, tasto:

Tasto ROSSO:	Spostare o copiare il file.
Tasto VERDE:	Formattazione del reparto del disco a FAT 32.
Tasto GIALLO:	Formattazione del reparto del disco a NTFS.
Tasto BLU:	Visualizzazione informazioni sul registratore.

Se scegliete il file (cartella):

Tasto ROSSO:	Spostare o copiare il file (cartella) scelta.
Tasto VERDE:	Cambiare il nome del file (cartella).
Tasto GIALLO:	Cancellare il file (cartella) scelta.
Tasto BLU:	Cancellare tutti i file (cartelle).

#### NOTA:

Non spostare il disco rigido quando è attivato. Il riproduttore potrebbe avere difficoltà di riconoscere il disco.

# REGISTRAZIONE & TIMESHIFT

La connessione dell' apparecchio ad alta capacità attraverso porta USB vi acconsente ad accedere alla registrazione delle trasmissioni trasmesse.

- Interrompere la trasmissione in onda per guardarla più tardi (TimeShift).
- Registrare il programma trasmesso.
- Se viene esaurito lo spazio memoria dell'apparecchio ad alta capacità, la registrazione del programma si interrompe.

**Nota:**

Per la registrazione con lo shift time usare il disco USB 2.0

Per la registrazione con lo shift time usare il disco USB o il disco rigido con la memoria minima di 2 GB.

## Registrazione

### Registrazione immediata

- Nella modalità di visualizzazione premere il tasto "REGISTRAZIONE" per immediata registrazione del programma attuale.
- Premere il tasto "PAUSA" e interrompere la registrazione.
- Premere il tasto "STOP" e terminare la registrazione, poi si visualizza una finestra con la conferma. Scegliere "SI" per terminare la registrazione oppure scegliere "NO" per continuare.

### Impostazione di registrazione

Premere il tasto "MEDIA" e accedere al Centro media. Premendo il tasto <> scegliere l'opzione Amministratore di registrazione, poi accedere al sotto menù.

Contrassegnare il file richiesto e premere il tasto "OK" per visualizzare la registrazione.

## Time shift

Nel menù principale scegliere Preferenze -> Configurazione del riproduttore -> Time shift. Esistono 3 modi come impostare il Time shift.

1. Automatico: Nella modalità di visualizzazione, lo shift time si imposta automaticamente.
2. Interruzione: Premendo il tasto "PAUSA" nella modalità di visualizzazione potete impostare lo shift time.
3. Spento: Spegne la funzione dello shift time.

### Inizio

- Premendo il tasto "PAUSA" nella modalità di visualizzazione potete impostare lo shift time.

### Modalità di riproduzione

Durante la riproduzione potete eseguire le seguenti operazioni:

- Premere il tasto "PAUSA" per interrompere la riproduzione.
- Premere il tasto "AVANTI" per accelerare la riproduzione in avanti.
- Premere il tasto "INDIETRO" per accelerare la riproduzione indietro.

**Nota:**

Per la registrazione con lo shift time usare USB 2.0, il disco rigido o USB flash disk di marchi rinomati come per es SAMSUNG, HITACHI o SONY. Alcuni apparecchi USB possono risultare non supportati dal ricevitore.

# SOLUZIONE DEI PROBLEMI

In alcune zone il segnale digitale terrestre può essere debole. In tale caso vi raccomandiamo di utilizzare la antenna con amplificatore per potenziare il segnale debole di alcuni canali.

L'attuale offerta delle antenne adatte HD DVB-T/DVB-T2 del marchio EVOLVEO trovate sul sito [www.evolveo.com/it](http://www.evolveo.com/it)

Problema	Causa possibile	Come procedere
L'indicatore luminoso non è acceso nella modalità stand-by.	Il cavo di alimentazione è scollegato. Il fusibile è bruciato.	Allacciare il cavo principale di alimentazione. Controllare i fusibili.
Mancanza del segnale o segnale debole.	<ol style="list-style-type: none"> <li>1. La parabola dell'antenna non è ben orientata.</li> <li>2. Il segnale è troppo debole.</li> <li>3. La parabola dell'antenna è troppo piccola.</li> <li>4. La antenna non è impostata bene.</li> </ol>	<ol style="list-style-type: none"> <li>1. Orientare meglio la antenna.</li> <li>2. Aumentare la tensione LNB collegare l'amplificatore del segnale.</li> <li>3. Sostituire la parabola con una più grande.</li> <li>4. Impostare bene la antenna.</li> </ol>
Non funziona la ricerca del canale.		Assicurarsi che la impostazione dell'antenna nel menù riproduttore corretta.
Avviso al canale codificato.	Il canale è codificato	Scegliere un altro canale.
Il comando a distanza non reagisce.	L'apparecchio è spento. Il comando non è orientato bene. La parte frontale dell'apparecchio è schermata. Le batterie sono scariche.	Allacciare il cavo principale di alimentazione nella presa. Orientare il comando alla parte frontale del riproduttore. Liberare lo spazio davanti alla parte frontale del riproduttore. Sostituire le batterie.
Non è inserita la password.		La password iniziale è sempre 0000.
Non si sentono suoni.	Il canale scelto ha il segnale ma non il suono.	Premere il tasto Audio e assicurarsi che il canale scelto ha il suono.
Il comando a distanza non funziona.	<ol style="list-style-type: none"> <li>1. Bisogna sostituire le batterie del comando a distanza.</li> <li>2. Una barriera tra il comando e l'apparecchio che impedisce la trasmissione del segnale.</li> </ol>	<ol style="list-style-type: none"> <li>1. Sostituire le batterie</li> <li>2. Assicurarsi che tra il comando e l'apparecchio non ci sono oggetti che compromettono la trasmissione del segnale.</li> </ol>
Dopo lo spostamento del Zimmer gibt es kriproduttore in una altra stanza avete constatato che non ricevete più il segnale digitale.	Lo spostamento potrebbe provocare una riduzione del segnale ricevuto dell'apparecchio.	Provate la trasmissione diretta del segnale attraverso la antenna

## SPECIFICA TECNICA

<b>SINTONIZZATORE</b>	<ul style="list-style-type: none"> <li>• RF CONNETTORE D'INGRESSO x1 (IEC-TIPO, IEC169-2, FEMMINA)</li> <li>• RF CONNETTORE D'USCITA x1 (IEC-TIPO, IEC169-2, MASCHIO (LOOP PASSANTE))</li> <li>• RANGE FREQUENZA: 174MHz~230MHz(VHF) 470MHz~862MHz (UHF)</li> <li>• LIVELLO SEGNALE: -15 ~ -70 dbm</li> </ul>
<b>DECODIFICATORE</b> <ul style="list-style-type: none"> <li>• Decodificatore di immagine</li> <li>• Decodificatore sonoro</li> <li>• VELOCITÀ D'INGRESSO</li> <li>• FORMATO IMMAGINE</li> <li>• USCITA IMMAGINE</li> <li>• MODULAZIONE</li> </ul>	H.265/HEVC MPEG-2 MP@HL, AVC/H.264 HP@L4.1 MPEG-4 ASP MPEG-1/2PCM/AAC ICE958 SPDIF max. 48 Mbit/s 4:3/16:9 HDMI, SCART QPSK, 16QAM, 64QAM
<b>CONNETTORI</b> <ul style="list-style-type: none"> <li>• CAVO DI ALIMENTAZIONE</li> <li>• SINTONIZZATORE</li> <li>• SCART</li> <li>• SPDIF</li> <li>• DATA PORT</li> <li>• HDMI</li> </ul>	Fisso INGRESSO ANTENNA 1x, RF LOOP D'USCITA 1x TV USCITA 1x COASSIALE COASSIALE L1x USB PORTA 2.0 HDMI
<b>ALIMENTATORE</b> <ul style="list-style-type: none"> <li>• TENSIONE D'INGRESSO</li> <li>• CONSUMO ENERGIA ELETTRICA</li> </ul>	220 - 240V~, 50/60 Hz max. 12 W



Prodotto in licenza della società Dolby Laboratories. Dolby e il simbolo del doppio D sono i marchi registrati della società Dolby Laboratories.

NOTA:

Il Design e la specifica tecnica del prodotto possono essere modificati in base allo sviluppo del prodotto e senza alcun preavviso.

### Dichiarazione di conformità

Tramite questo documento, la società ABACUS Electric s.r.o. dichiara che EVOLVEO Omega T2 rispetta i requisiti delle norme e dei regolamenti relativi a questo tipo dell'apparecchio.

Il testo completo della Dichiarazione si trova sul sito  
<ftp://ftp.evolveo.com/ce>

Copyright © Abacus Electric, s.r.o.  
[www.evolveo.com](http://www.evolveo.com)



Tutti i diritti riservati. Errori di stampa riservati.