

EVOLVEO

HD DVB-T2 přijímač/rekordér s podporou H.265/HEVC

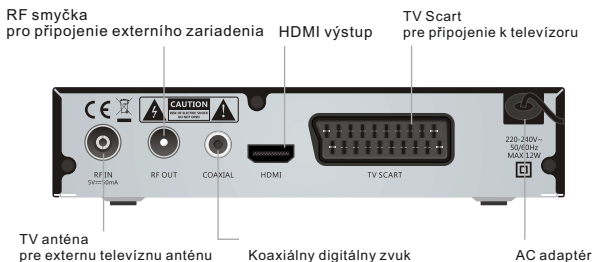
OMEGA T2



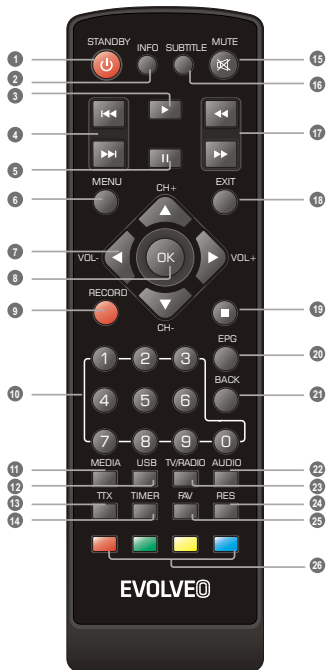
Predný panel



Zadný panel



Diaľkový ovladač



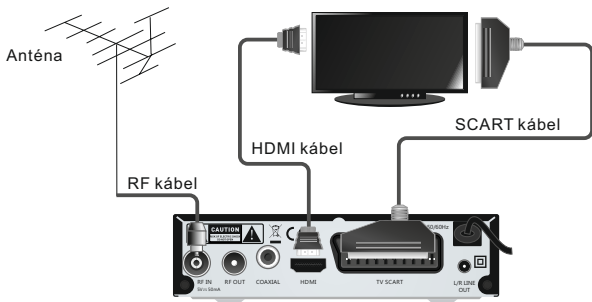
- 1 Zapnutie/vypnutie prijímača
- 2 Zobrazenie informácií o vysielanom programe
- 3 Prehrávanie súborov/nahrávok
- 4 PREDCHOZÍ/ĎALŠÍ (súbor v playliste/nahrávke)
- 5 Pozastavenie prehrávania/spustenie funkcie TimeShift
- 6 Zobrazení hlavného MENU prijímača
- 7 Zvýšenie/zníženie hlasitosti
- 8 OK (potvrdenie ponuky v MENU)
- 9 Okamžité nahrávanie
- 10 Zadániím čísla prepnete priamo na požadovanú predvoľbu
- 11 Vstup do správcu súborov
- 12 Zobrazenie zoznamu nahraných relácií
- 13 Teletext
- 14 Nastavenie časovača
- 15 Stíšenie zvuku
- 16 Zapnutie/vypnutie titulkov
- 17 DOPREU/SPĀT (rychlý posuv)
- 18 Ukončenie/výstup z menu
- 19 Zastavenie prehrávania/nahrávania
- 20 Elektronický programový sprievodca
- 21 Návrat k předchádzajúcemu menu, návrat na posledný sledovaný kanál
- 22 Zmena zvukovej stopy
- 23 Prepnutie medzi TV a rádiom
- 24 Zmena zobrazenia
- 25 Zobrazenie zoznamu obľúbených kanálov
- 26 Červené/zelené/žlté/modré tlačidlo (interaktívne tlačidlá)

ZAPOJENIE PRIJÍMAČA

Zapojenie

Existuje mnoho rôznych typov TV a iných zariadení, ktoré môžete pripojiť k prijímaču. V tejto príručke uvidíte niektoré z najčastejších spôsobov, ako pripojiť vaše zariadenia.

Pripojenie k TV



Pripojenie k HiFi systému



Sprivodca prvotným nastavením

- Po prvom zapnutí prijímača sa zobrazí "Úvodné menu". Pomocou šípok na diaľkovom ovládači vyberte krajinu použitia, Jazyk OSD menu, Rozlíšenie a pomer strán obrazu. Označte a stlačte tlačidlo OK pre automatické vyhľadanie kanálov.



Inštalácia

- 1 Stlačením tlačidla "MENU" vstúpte do hlavného menu.
- 2 Pomocou tlačidiel ▲ ▼ označte ponuku "Inštalácia", stlačte tlačidlo ► pre vstup do inštaláčného menu.
- 3 Pomocou tlačidiel ▲ ▼ označte požadovanú funkciu a potvrdte tlačidlom OK.
- 4 Stlačte tlačidlo "EXIT" pre ukončenie.



Manuálne ladenie kanálov

- 1 Ak poznáte parametre pre naladenie jednotlivých kanálov, použite funkciu manuálneho hľadania kanálov. vyberte položku "Manuálne ladenie" a stlačte tlačidlo "OK" pre vstup do pod menu ručného ladenia.
- 2 Vyberte spôsob vyhľadávania: pásmo, číslo aj frekvenciu kanálu a šírku pásma. Na ukazovateľoch signálu sledujte ukazovateľ "Kvalita signálu". Pokiaľ tento ukazovateľ zobrazuje kvalitu signálu pomocou tlačidiel ▲ ▼ označte položku Hľadať a spustíte vyhľadávanie tlačidlom OK na diaľkovom ovládači.



Automatické ladenie kanálov

- 1 Ak nepoznáte parametre k naladenie prijímača, môžete nechať prehľadať celé pásmo pomocou funkcie Automatické ladenie. Vyberte položku "Automatické ladenie" a stlačte tlačidlo "OK" pre vstup do pod menu Automatického ladenia. Vyberte, či chcete vyhľadať všetky kanály, platené kanály, alebo len FTA (neplatené kanály). Pomocou tlačidiel ▲ ▼ označte položku Hľadať a spustíte vyhľadávanie tlačidlom OK na diaľkovom ovládači.
- 2 Po dokončení vyhľadávania prijímač automaticky uloží všetky nájdené kanály podľa poradia v akom boli nájdené.



LCN (Logical Channel Number) - logické číslovanie kanálov

Táto funkcia, pokiaľ ju operátor podporuje, zaistí automatické zoradenie kanálov. V prípade zmeny v zozname kanálov, táto funkcia zaistí automatické prevedenie doplnenie, zmazanie zoznamu kanálov. Ak je zapnutá voľba LCN je nemožné ručné triedenie a zoradenie kanálov. Ak chcete ručne zoradiť naladené kanály, vypnite túto funkciu.

Zmena kanálov

Prijímač ponúka tri spôsoby zmeny kanálu - krokovanie pomocou tlačidiel CH + / CH-, priama voľba čísla, voľba z menu.

- 1 Krokovanie medzi kanálmi pomocou tlačidiel CH + a CH-:
Pre pohyb medzi kanálmi použite tlačidlá ▲ ▼ na diaľkovom ovládači.
- 2 Priama voľba čísla predvoľby:
Pre priamu voľbu stlačte tlačidlo s číslom predvoľby na numerickej klávesnici diaľkového ovládača.
- 3 Výber pomocou zobrazeného zoznamu kanálov:
Pri sledovaní živého vysielania TV stlačte tlačidlo OK na diaľkovom ovládači. Na obrazovke bude zobrazená ponuka naladených kanálov. Pomocou tlačidiel ▲ ▼ na diaľkovom ovládači označte kanál, ktorý chcete sledovať a potvrdte voľbu tlačidlom OK.

Pristup a použitie funkcie Elektronického Programového Sprievodcu (EPG)

Pristup do EPG menu so zobrazením všetkých kanálov:

- 1 Stlačte tlačidlo "EPG" pre vstup do EPG menu.
- 2 Pre pohyb v menu EPG použite tlačidlo ▲ ▼ a ◀ ▶ .
Označte požadovanú reláciu a
- 3 Stlačte "ZELENÉ" tlačidlo pre pridanie relácie do časovača.
Pri pridaní relácie do časovača je nutné zvoliť, či chcete reláciu len sledovať (môd kanál), alebo aj nahrávať na USB (mód rekordér).
- 4 Stlačte "ČERVENÉ" tlačidlo pre zobrazenie "EPG v časovej línii "menu.



TV KANÁLY

Ponuka kanálov

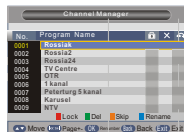
- 1 Pre vstup do hlavného menu stlačte tlačidlo „MENU“.
- 2 Tlačidlami ▲ a ▼ označte možnosť „Kanál“ a stlačte ► tlačidlo pre vstup do Ponuky kanálov.
- 3 Šípkami ▲ a ▼ označte požadovanú položku a stlačte tlačidlo „OK“ pre vstup do podmenu.
- 4 Pre ukončenie stlačte tlačidlo „ODÍŠŤ“.



Správca kanálov

V tejto ponuke môžete uzamknúť, vymazať, preskočiť či premenovať zvolený kanál.

- 1 V Ponuke kanálov zvolíte možnosť „Správca kanálov“, stlačte tlačidlo „OK“ a vstúpte do menu Správca kanálov
- 2 Tlačidlami ▲ a ▼ označte požadovaný kanál.
- 3 Pre úpravu príslušnej funkcie stlačte najprv farebné tlačidlo, potom tlačidlo „OK“.



Zoznam obľúbených kanálov

- 1 V Ponuke kanálov zvolíte možnosť „Zoznam obľúbených kanálov“, stlačte tlačidlo „OK“ a vstúpte do menu Zoznam obľúbených kanálov.
- 2 Tlačidlami ▲ a ▼ označte požadovaný kanál. Pre pridanie kanálov do zoznamu Obf. 1 - Obf4 stlačte červené, zelené, žlté alebo modré tlačidlo. Kanál, ktorý je vybraný ako obľúbený, je označený ikonkou. Ďalším stlačením príslušného farebného tlačidla výber zrušíte.



PREDVOĽBY

Preferencie

- 1 Pre vstup do hlavného menu stlačte tlačidlo „MENU“.
- 2 Tlačidlami ▲ a ▼ označte možnosť „Preferencie“ a stlačte ► tlačidlo pre vstup do menu Preferencie.
- 3 Šípkami ▲ a ▼ označte požadovanú položku a stlačte tlačidlo „OK“ pre vstup do podmenu.
- 4 Pre ukončenie stlačte tlačidlo „ODÍŠŤ“.

OSD jazyk	Nastavenie OSD jazyka
Časový limit OSD	1-6 sek.
OSD prehľadnosť	0%, 10%, 20%, 30%, 40%, 50%, 60%
Prvý preferovaný jazyk titulkov	
Druhý preferovaný jazyk titulkov	Nastavenie preferovaných jazykov titulkov
Nedoslychavosť	Zap/Vyp (pre nedoslychavé osoby)
Prvý preferovaný jazyk audia	
Druhý preferovaný jazyk audia	Nastavenie preferovaných jazykov zvuku

Multimédiá

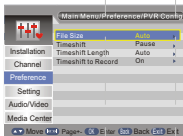
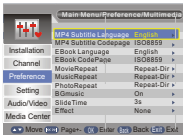
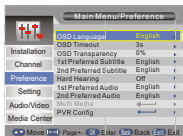
- 1 Stlačte tlačidlo „MÉDIA“ a prejdite do režimu prehrávania.
- 2 V mene Preferencie označte možnosť „Multimédiá“.
- 3 Pre vstup do podmenu Multimédií stlačte tlačidlo „OK“.

Jazyk titulkov	Nastavenie MP4 jazyka titulkov
Kódovanie titulkov	ISO8859/Windows125x
Ebook jazyk	Nastavenie jazyka elektronických kníh
Ebook kódovanie	ISO8859/Windows125x
Opakovanie videa	Nastavenie režimu opakovanie prehrávania
Opakovanie hudby	Nastavenie režimu opakovanie prehrávania
Opakovanie fotografií	Nastavenie režimu opakovania
Hudba na pozadi	Zap/Vyp
Čas trvania slideshow	3s/6s/9s/12s/15s
Efekty prezentácie	Nastavenie efektov prezentácie

Nastavenie prehrávača

Označte možnosť „Konfigurácia prehrávača“ a pre vstup do podmenu stlačte ►. Tu môžete nastaviť „Veľkosť súboru“, „Časový posun“, „Dĺžku časového posunu“ a „Časový posun nahrávania“.

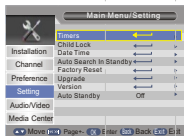
Veľkosť súboru:	Automatická / 1G/2G/3G/4G
Časový posun:	Prerušiť/Vypnúť/Automatický
Dĺžka časového posunu:	Automatická / 30 min / 1 hod / 2 hod
Časový posun nahrávania:	Zap/Vyp



NASTAVENIE

Ponuka nastavenia

- 1 Pre vstup do hlavného menu stlačte tlačidlo „MENU“.
- 2 Tlačidlami ▲ a ▼ označte možnosť „Nastavenie“ a stlačte ► pre vstup do Ponuky nastavenia.
- 3 Šípkami ▲ a ▼ označte požadovanú položku a stlačte tlačidlo „OK“ pre vstup do podmenu.
- 4 Pre ukončenie stlačte tlačidlo „ODÍŠŤ“.



Časovač

Tu môžete nastaviť časovač programov.

- Stlačte ČERVENÉ tlačidlo na zrušenie všetkých časovačov.
- Stlačte ZELENÉ tlačidlo na zrušenie označeného časovača.
- Stlačte ŽLTÉ tlačidlo na upravenie časovača.

Dátum: Stlačte ► a potom číselnými tlačidlami nastavte dátum.

Názov programu: Stlačte ► a vyberte požadovaný kanál, pre ktorý chcete nastaviť časovač.

Čas spustenia: Stlačte ► a potom číselnými tlačidlami nastavte čas spustenia.

Čas trvania: Stlačte ► a potom číselnými tlačidlami nastavte čas trvania.

Režim opakovania: jedenkrát/denne/každý týždeň/každý mesiac

Typ: Zap / Prehrávač / Kanál / Pohotovostný režim

AD nahrávanie: Zap/Vyp

Nahrávanie titulkov: Zap/Vyp

Nahrávanie teletextu: Zap/Vyp

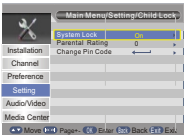


Rodičovská kontrola

Tu môžete nastaviť „Zámok“, „Rodičovskú kontrolu“ a „Zmeniť PIN kód“. Šípkami ▲ a ▼ označte požadovanú položku a pre vstup do podmenu stlačte tlačidlo „OK“.

Zámok Zap/Vyp
Rodičovská kontrola 0,4 roka ~ 18 rokov
Zmeniť PIN kód

Staré heslo zadanie starého hesla
Nové heslo zadanie nového hesla
Potvrdiť heslo potvrdenie nového hesla



Dátum a čas

Režim nastavenia dátumu a času:	Automaticky/Manuálne
Dátum/Čas:	V manuálnom režime môžete nastaviť dátum a čas ručne. Označte „Dátum“ alebo „Čas“, stlačte ► a potom číselnými tlačidlami nastavte dátum a čas.
Časové pásmo:	V automatickom režime môžete nastaviť časové pásmo. Základné časové pásmo (GMT) „Automatické rozpätie -12 ~ +12“ časový posun po polhodinách.
Územie podľa časového pásma:	Územie podľa časového pásma
Letný čas:	Zap/Vyp

Továrenské nastavenie

Tu môžete prístroj vrátiť do pôvodného továrenského nastavenia a vymazať všetky existujúce kanály. Budete vyzvaní zadať heslo pomocou číselných tlačidiel.

Aktualizácia

Užívateľom ponúkame aktualizáciu softvéru pomocou USB.

Označte možnosť „Aktualizácia pomocou USB, stlačte ►, vyberte požadovaný súbor aktualizácie a nakoniec stlačte tlačidlo „OK“, aby ste dokončili aktualizáciu softvéru.

Automatický pohotovostný režim

Tu môžete aktivovať alebo deaktivovať automatický pohotovostný režim. Prehrávač sa automaticky prepne do pohotovostného režimu, ak je 1/2/3 hod neaktívny.

Automatický pohotovostný režim: Vypnuté (vypnúť automatický pohotovostný režim)
 1 hod
 2 hod
 3 hod

POZNAMKA:

Keď nechcete, aby sa prehrávač automaticky vypínal, zrušte možnosť automatického pohotovostného režimu.

Zvuka Obraz

Tu môžete nastaviť možnosti zvuku a obrazu.

- ① Pre vstup do hlavného menu stlačte tlačidlo „MENU“.
- ② Tlačidlami ▲ a ▼ označte možnosť „Zvuk/Obraz“ a stlačte ► pre vstup do ponuky.
- ③ Šípkami ▲ a ▼ označte požadovanú položku a pre vstup do podmenu stlačte tlačidlo „OK“.
- ④ Pre ukončenie stlačte tlačidlo „ODÍŠŤ“.

Kontrast / Jas / Sýtosť / Farebný odtieň:

- Označte požadovanú položku a stačte ►.
 - ► a ◀ tlačidlom vyberte požadovanú hodnotu.
- Kontrast, jas, sýtosť a farebný odtieň môžete ľubovoľne upravovať.

Contrast  12

Brightness  12

Saturation  12

HUE  0



SPDIF	Tichý/PCM/Bitstream
Obrazový formát	Celá obrazovka / 4:3LB / 4:3PS / 16:9
Video výstup	CVBS/RGB
Rozlíšenie videa	Automatické / 480p_60 / 480i_60 / 576p_50 / 576i_50 / 720p_60 / 720p_50 / 1080i_60 / 1080i_50 atď.
Kvalita videa	Vyššie/Štandardné
HDMI zvuk	HDMI PCM/HDMI RAW/HDMI Tichý
Nastavenie omeškania zvuku	Vyp / -100 ms / -200 ms / -300 ms / -400 ms / -500 ms / +500 ms / +400 ms / +300 ms / +200 ms / +100ms

Médiá

Prehrávač podporuje 7 typov zoznamů médií.

- 1 Stlačte tlačidlo „MÉDIÁ“ a prejdite do multimediálneho režimu.
- 2 Stlačte ▲ a ▼ a označte požadovaný zoznam, potom stlačte tlačidlo ▼ a zoznam otvoríte. Kurzorom môžete prechádzať medzi jednotlivými zložkami a súbormi.
- 3 Stlačením tlačidla „SPÄŤ“ sa môžete vrátiť k predchojej ponuke, opakovaným stlačením tlačidla sa vrátite do TAB.

Film: Prehrávanie videosúborov.

Hudba: Prehrávanie audiosúborov.

Fotografie: Prezeranie fotografií.

Správca nahrávania: Spravuje súbory nahrávok

Ak existuje niekoľko diskových oddielov, treba vybrať ten správny.

ZELENÉ tlačidlo:	Výber požadovaného diskového oddielu.
ŽLTÉ tlačidlo	Formátovanie diskového oddielu do NTFS.
MODRÉ tlačidlo:	Formátovanie diskového oddielu do FAT32.

Zadaťte diskový oddiel pre nahrávanie, aby bolo možné sledovať požadovaný záznam.

ČERVENÉ tlačidlo:	Vymazať zvolenú časť nahrávky
ZELENÉ tlačidlo:	Premenovať zvolenú časť nahrávky
MODRÉ tlačidlo:	Vymazať celú nahrávku

Správca disku

Menu diskového oddielu

ČERVENÉ tlačidlo:	Presunúť alebo kopírovať súbor
ZELENÉ tlačidlo:	Formátovanie diskového oddielu do FAT32
ŽLTÉ tlačidlo:	Formátovanie diskového oddielu do NTFS
MODRÉ tlačidlo:	Zobrazenie informácií o prehrávači

Ak vyberiete súbor (zložku)

ČERVENÉ tlačidlo:	Presunúť alebo kopírovať vybraný súbor (zložku)
ZELENÉ tlačidlo:	Premenovať vybraný súbor (zložku)
ŽLTÉ tlačidlo:	Vymazať vybraný súbor (zložku)
MODRÉ tlačidlo:	Vymazať všetky súbory (zložky)

POZNÁMKA:

Nehýbte pevným diskom, keď je spustený. Prehrávač by nemusel pevný disk rozpoznať.

NAHRÁVANIE & ČASOVÝ POSUN

Pripojenie veľkopamäťového zariadenia pomocou USB portu vám umožní prístup do záznamu vysielaného programu.

- Prerušte vysielaný program a pokračujte v sledovaní neskôr (časový posun)
- Nahrajte vysielaný program
- Ak sa vyčerpá úložný priestor veľkopamäťového zariadenia, nahrávanie vysielaného programu sa zastaví

POZNÁMKA:

Pre nahrávanie s časovým posunom použite prosím USB 2.0 disk.
Pre nahrávanie s časovým posunom treba použiť USB flash disk alebo pevný disk s pamäťou aspoň 2 GB.

Nahrávanie

Okamžité nahrávanie

- V režime prezerania stlačte tlačidlo „NAHRÁVANIE“ pre okamžité nahrávanie aktuálneho programu
- Stlačte tlačidlo „PAUZA“ a prerušte nahrávanie
- Stlačte tlačidlo „STOP“ a ukončíte nahrávanie, potom sa zobrazí okno s potvrdením
Zvoľte možnosť „ÁNO“ pre ukončenie nahrávania. Zvoľte možnosť „NIE“ a pokračujte v nahrávaní

Nastavenie prehrávania

Stlačte tlačidlo „MÉDIÁ“ a prejdite do Mediálneho centra. Stlačením „LAVÉHO“ a „PRAVÉHO“ tlačidla vyberte možnosť Správca nahrávania, potom prejdite do podmenu Označte požadovaný súbor a stlačte tlačidlo „OK“ pre zobrazenie nahrávky

Časový posun

V hlavnom menu vyberte možnosť Preferencie -> Konfigurácia prehrávača -> Časový posun. Existujú tri rôzne spôsoby, ako nastaviť časový posun.

1. Automaticky: V režime prezerania sa časový posun nastaví automaticky.
2. Prerušenie: Stlačením tlačidla „PAUZA“ v režime prezerania môžete nastaviť časový posun.
3. Vypnuté: Vypne funkciu časového posunu.

Začatie

- Stlačením tlačidla „PAUZA“ v režime prezerania môžete nastaviť časový posun.

Režimy prehrávania

Počas prehrávania môžete robiť nasledovné:

- Stlačiť tlačidlo „PAUZA“ pre prerušenie prehrávania.
- Stlačiť tlačidlo „DOPREDU“ pre zrýchlené prehrávanie vpred.
- Stlačiť tlačidlo „DOZADU“ pre zrýchlené prehrávanie dozadu.

Ukončiť časový posun

Stlačte tlačidlo „STOP“ a ukončíte časový posun.

POZNÁMKA:

Pre nahrávanie s časovým posunom použite USB 2.0, pevný disk alebo USB flash disk známych značiek, ako SAMSUNG, HITACHI a SONY.
Niektoré USB zariadenia nemusia prehrávač podporovať.

RIEŠENIE PROBLÉMOV

V niektorých oblastiach môže byť digitálny signál pozemného vysielania slabý. V tomto prípade odporúčame použiť anténu so zosilňovačom na zosilnenie slabého signálu niektorých kanálov.

Aktuálnu ponuku vhodných HD DVB-T2 antén značky EVOLVEO nájdete na www.evolveo.com/sk/dvb-t-anteny

Problém	Možná príčina	Ako postupovať
Svetelný indikátor v pohotovostnom režime nesvieti.	Napájací kábel je odpojený. Je spálená poistka.	Skontrolujte hlavný napájací kábel. Skontrolujte poistky.
Žiadny alebo iba slabý signál.	1. Parabola satelitnej antény nie je správne nasmerovaná. 2. Signál je príliš slabý. 3. Parabola antény je príliš malá. 4. Anténa nie je dobre nastavená.	1. Upravte smerovanie antény. 2. Zvýšte napätie na LNB alebo pripojte zosilňovač signálu. 3. Parabolu vymeňte za väčšiu. 4. Anténu správne nastavte.
Vyhľadávanie kanálov nefunguje.		Ubezpečte sa, že nastavenie antény v hlavnej ponuke prehrávača je správne.
Upozornenie na kódovaný kanál.	Kanál je kódovaný.	Zvoľte alternatívny kanál.
Dialkové ovládanie nereaguje.	Prijímač je vypnutý. Ovládač nie je správne nasmerovaný. Predná strana prehrávača je zatienená Batérie sú vybité.	Zapojte hlavný napájací kábel do zásuvky. Nasmerujte ovládač na prednú stranu prehrávača. Uvoľnite priestor pred prednou stranou prehrávača. Vymeňte batérie.
Nikde nie je uvedené heslo.		Prvotné heslo je vždy 0000.
Nepočuť zvuk.	Zvolený kanál má signál, ale nemá zvuk.	Stlačte tlačidlo Audio a ubezpečte sa, že zvolený kanál má zvuk.
Dialkové ovládanie nefunguje.	1. Treba vymeniť batérie v ovládači. 2. Medzi ovládačom a prehrávačom je prekážka, ktorá bráni v prenose signálu.	1. Vymeňte batérie 2. Ubezpečte sa, že medzi ovládačom a prehrávačom nie sú žiadne predmety, ktoré by bránili prenosu signálu.
Po premiestnení prehrávača do inej miestnosti ste zistili, že už neprijímate digitálny signál.	Presunutím sa mohla znížiť sila signálu prijímaná prehrávačom.	Skúste priamy prenos signálu cez anténu.

TECHNICKÁ ŠPECIFIKÁCIA

TUNER	<ul style="list-style-type: none">• RF VSTUPNÝ KONEKTOR x1 (IEC-TYP, IEC169-2, FEMALE)• RF VÝSTUPNÝ KONEKTOR x1 (IEC-TYP, IEC169-2, MALE)• FREKVENČNÝ ROZSAH: 174MHz~230MHz (VHF) 470MHz~862MHz (UHF)• ÚROVEŇ SIGNÁLU: -15 ~ -70 dbm
DEKODÉR <ul style="list-style-type: none">• Obrazový dekodér• Zvukový dekodér• VSTUPNÁ RÝCHLOSŤ• OBR. FORMÁT• OBR. VÝSTUP• MODULÁCIA	H.265/HEVC MPEG-2 MP@HL, AVC/H.264 HP@L4.1 MPEG-4 ASP MPEG-1/2PCM/AAC ICE958 SPDIF max. 48 Mbit/s 4:3/16:9 HDMI, SCART QPSK, 16QAM, 64QAM
KONEKTORY <ul style="list-style-type: none">• PRÍVODNÁ ŠNÚRA• TUNER• SCART• SPDIF• DATA PORT• HDMI	Pevná Antény vstup 1x, RF VÝSTUPNÝ SLUČKA 1x TV VÝSTUP 1x KOAXIÁLNY 1x USB PORT 2.0 HDMI VÝSTUP 1x
NAPÁJACÍ ZDROJ <ul style="list-style-type: none">• VSTUPNÉ NAPÄTIE• SPOTREBA EL. ENERGIE	220 - 240V~, 50/60 Hz max. 12 W



DOLBY
DIGITAL PLUS

Vyrobeno v licenci spoločnosti Dolby Laboratories. Dolby a symbol dvojitého D jsou ochranné známky spoločnosti Dolby Laboratories.

Pozn.:

Dizajn a technická špecifikácia výrobku sa môžu zmeniť bez predchádzajúceho upozornenia v závislosti na vývoji výrobku.

Vyhlasenie o zhode

Týmto spoločnosť Abacus Electric, s.r.o. prehlasuje, že EVOLVEO Omega T2 je v zhode so základnými požiadavkami.

Kompletný text Prehlásenia o zhode je k stiahnutiu na <ftp://ftp.evolveo.com/ce>

Copyright © Abacus Electric, s.r.o.
www.evolveo.com



Všetky práva a tlačové chyby vyhradené.